



Manual del Usuario HiTi X610



HiTi Digital, Inc.

www.hiti.com

Introducción

Gracias por comprar productos HiTi. Este documento explica cómo configurar y operar esta impresora. Por favor, lea este manual detalladamente antes de usar. Además, por favor, DEBE leer "Precauciones de Seguridad" para operar correctamente esta impresora.

Derechos de Autor

Todos los derechos reservados. La información contenida en esta guía está sujeta a cambios sin previo aviso. HiTi Digital Inc. no ofrece ninguna garantía en relación al material, incluido, pero no limitado, a las garantías implícitas de comerciabilidad e idoneidad para un propósito en particular. HiTi Digital Inc. no será responsable de los errores contenidos en este documento o por daños accidentales o consecuentes en relación con el suministro, rendimiento o uso del material.

Precauciones de Seguridad

- Nunca intente desmontar o modificar esta impresora.
- Hacerlo puede conllevar descarga eléctrica o fallos de funcionamiento.
- No permita líquidos cerca de la impresora, que podría conllevar descarga eléctrica o fuego.
- No use esta impresora si el cuerpo de la misma está dañado.
- No conecte esta impresora a un cable de extensión usado por múltiples electrodomésticos.
- No ponga la impresora en un carro, soporte, o mesa.
- Asegúrese que la impresora está operando bajo el tipo de energía indicado en la etiqueta. Si no está seguro del tipo de energía, por favor, contacte o consulte con el vendedor para más detalles.
- Nunca derrame líquidos en este equipo. Debe usar el cable de electricidad proporcionado por HiTi.
- No bloquee las entradas de aire diseñadas para proteger la impresora del sobrecalentamiento.
- No deshabilite la toma de tierra de seguridad.
- Use el cable de electricidad sólo en combinación con una toma de tierra. El enchufe estará cerca del equipo y será fácilmente accesible.
- El equipo será usado a una temperatura ambiental máxima de 35°C

Marca registrada

Microsoft, MS-DOS, y Windows son marcas registradas de Microsoft Corporation. Adobe y Acrobat son marcas registradas de Adobe System Incorporated. Mac, Macintosh, y Mac OS son marcas registradas de Apple Computer Inc., registrado en los EE.UU y otros países. Pentium es una marca registrada en EE. UU de Intel Corporation. Todas las demás marcas registradas son propiedad de sus respectivas compañías.

Declaración de Cumplimiento Regulatorio

No realice cambios o modificaciones a este equipo a no ser que sea especificado en las instrucciones. Este equipo ha sido testado y cumple con los límites del dispositivo digital Clase A, de conformidad con la Parte 15 de las reglas FCC. Estos límites están diseñados para proporcionar una protección razonable contra la interferencia perjudicial en un ambiente comercial.

Este equipo genera, usa y puede irradiar energía frecuente y, si no es instalada y usada según el manual de instrucciones, podría causar desde interferencias perjudiciales a comunicaciones por radio. Operar este equipo en una zona residencial es probable causar interferencias perjudiciales, en cuyo caso el usuario será requerido a corregir la interferencia por sí mismo.

Tenga en cuenta que los cambios o modificaciones no aprobados expresamente por la parte responsable para cumplimentar podría invalidar su autoridad para operar este equipo.

Este equipo cumple con los límites de exposición a la radiación fijados para un ambiente incontrolado. La antena usada por este transmisor puede ser instalada para proporcionar una distancia de separación de al menos 20cm de todas las personas y no debe ser ubicado u operado junto con cualquier otro transmisor de antena.

Marca WEEE



Si desea desechar este equipo, NO lo mezcle con los residuos familiares en general. Hay un sistema de recolección separado para los productos electrónicos usado según la legislación bajo la Directiva WEEE (Directiva 2002/96/EC) y siendo efectiva solamente en la Unión Europea.

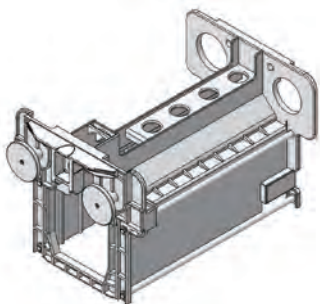
Tabla de Contenidos

Página

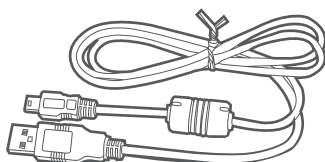
Comprobar el Contenido del Paquete	1
Conseguir la Última Actualización	1
Instalación de la Cinta	2
Preparar X610 para Imprimir	
• Instalación de la Cinta	3
• Instalación del Papel	6
• Manejar Errores de Impresión	8
Instalar ProLab & HiTi Manager de HiTi (Software)	
• Requerimientos del Sistema	9
• Master CD de X610	9
• Instalar el controlador de X610	10
• Cómo Añadir su Propio Perfil ICC	13
• Instalar ProLab & HiTi Print Manager de HiTi	16
• Qué es HiTi ProLab & Cómo Usarlo	17
• Qué es HiTi Print Manager y Cómo Usarlo	20
• Cómo Imprimir Imágenes Panorámicas	24
Solución de Problemas	
• Visualización de Errores y Solucionar errores de medios	26
Especificaciones de Comercialización	27

Comprobar el Contenido del Paquete

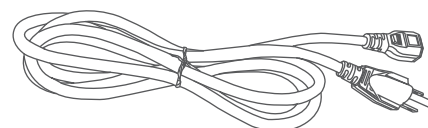
Por favor, compruebe el contenido del paquete antes de usar para ver si falta algo. Si falta algo, por favor, contacte con su vendedor local o atención al cliente de HiTi más cercano.



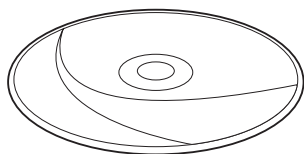
Cartucho de Tinta x 4



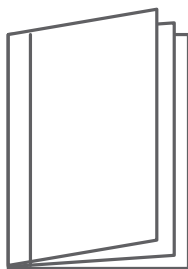
Cable USB x 1



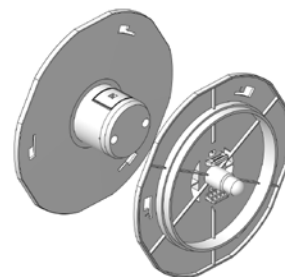
Cable de electricidad x1



CD del Software x 1



Manuel del Usuario x1



Brida de Papel (pareja)

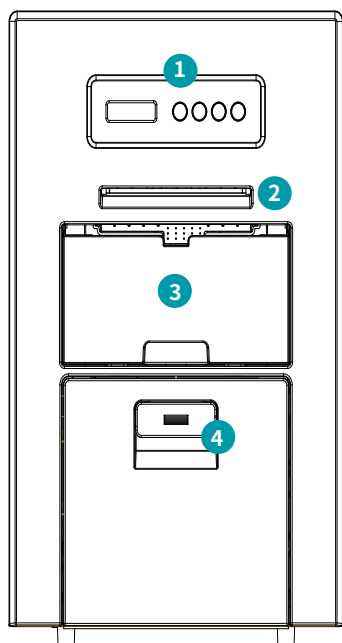
 Los consumibles están EXCLUIDOS.

Conseguir la Última Actualización

HiTi Digital Inc. página web proporciona la última versión del controlador de la impresora, el firmware, la aplicación de software basada en PC, guía del usuario, y así sucesivamente para los usuarios puedan descargar. Para obtener los productos HiTi más actualizados, visite periódicamente nuestro sitio Web en www.hiti.com

Para cualquier pregunta relacionada con productos HiTi, su llamada o correo electrónico es bienvenido.

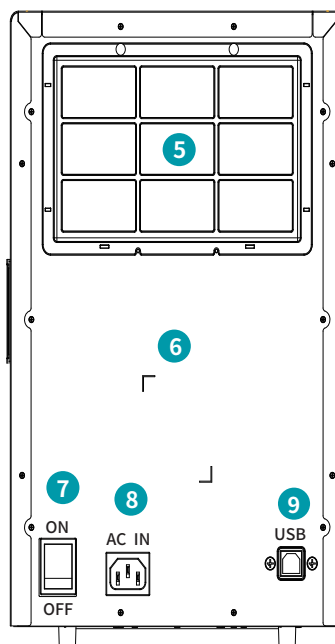
Introducción a X610



Vista frontal

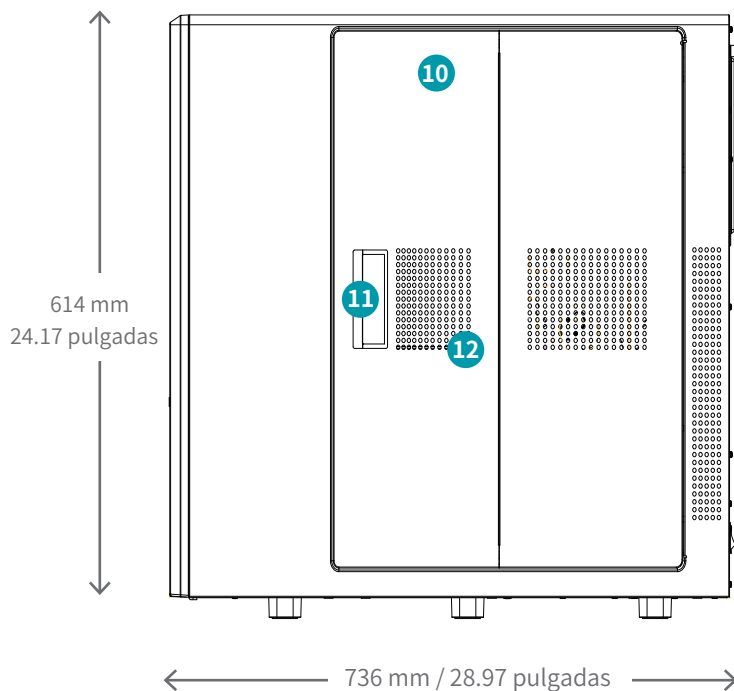
- 1 Panel de control (con 4 botones)
- 2 Salida del papel
- 3 Caja de residuos
- 4 Cajón de papel

← 418 mm / 16.45 pulgadas →



Vista trasera

- 5 Salida de aire del filtro (desmontable)
- 6 Etiqueta de Especificación (Etiqueta de clasificación)
- 7 Interruptor de alimentación
- 8 Ranura de Alimentación
- 9 Ranura USB tipo B



Vista lateral derecha

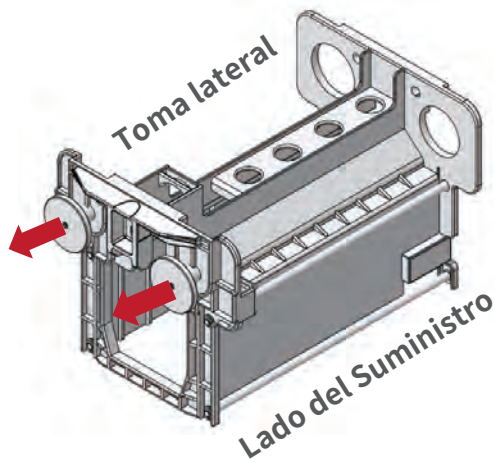
- 10 Compuerta de la cinta
- 11 Apertura de la Compuerta
- 12 Conductos de ventilación

Preparar X610 para imprimir

Para preparar X610 para imprimir, instale la cinta y papel fotográfico de antemano. Vea a continuación para la instalación papel en la impresora.

● Instalación de la Cinta

Lo que necesita: cartucho de cinta y cinta de color mono

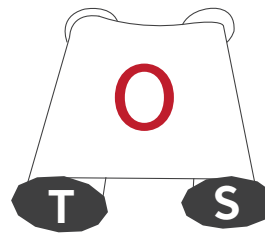


Tire de la manija y bloquee el mango a través del soporte antes de la instalación.

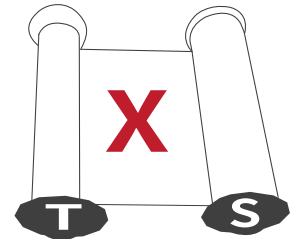
- ⚠ Los casetes de cinta se colocan dentro de la impresora.
- ⚠ 4 cartuchos de cinta son intercambiables.



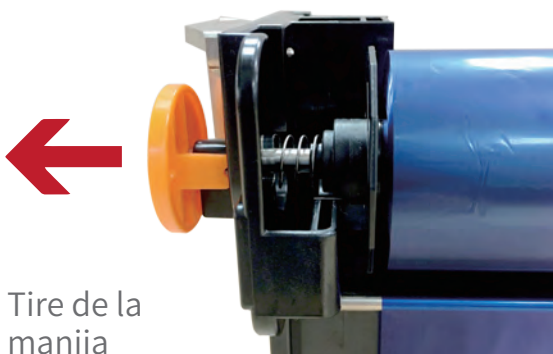
Cinta de color mono



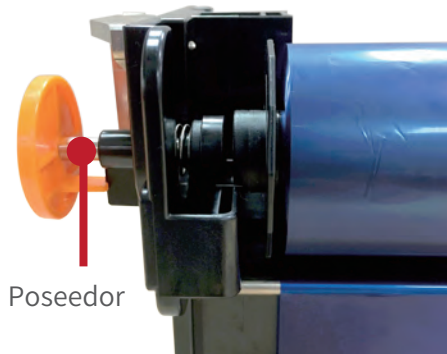
S: Lado del Suministro
T: Toma lateral



S: Lado del Suministro
T: Toma lateral

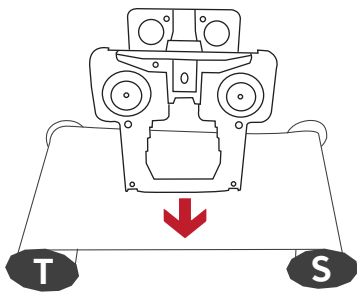


Tire de la manija

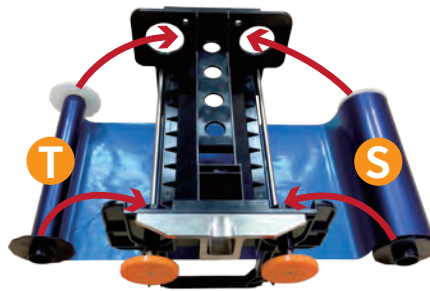


Poseedor

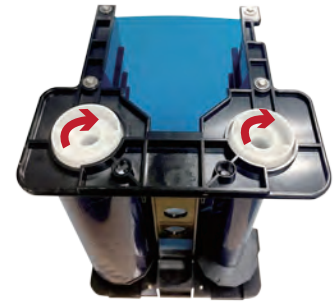
Utilice el soporte de bloqueo del mango para facilitar la instalación de la cinta.



Extraiga la cinta, compruebe el lado de la toma de la cinta, y el lado del suministro. Coloque el cartucho de cinta en la cinta como indica la flecha para instalar la cinta.



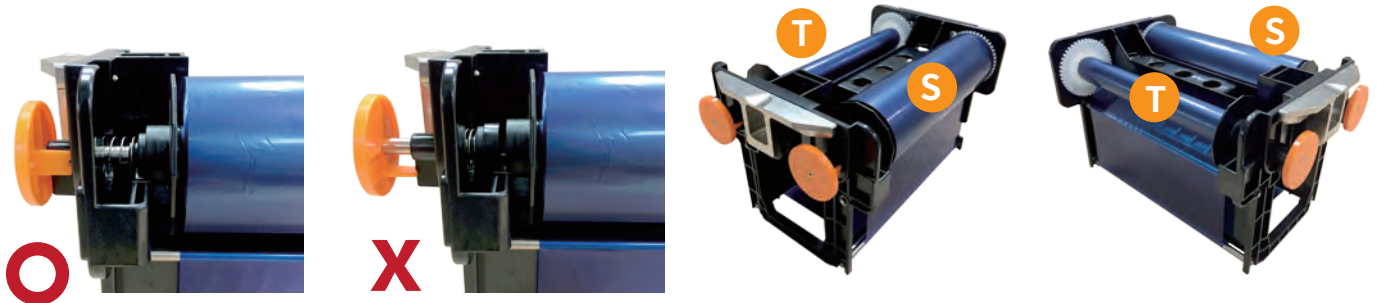
Instalar la cinta en el cartucho.



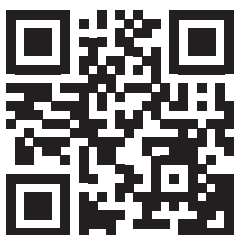
Presione hacia abajo en la parte indicada por una flecha, y desplace la cinta como se indica en la flecha, hasta que la cinta esté lo más ajustada posible en el cartucho.

Asegúrese que el titular es verdaderamente correcto con la brida de la cinta después de la instalación.

Desplace la cinta lo más ajustado posible después de instalar el cartucho



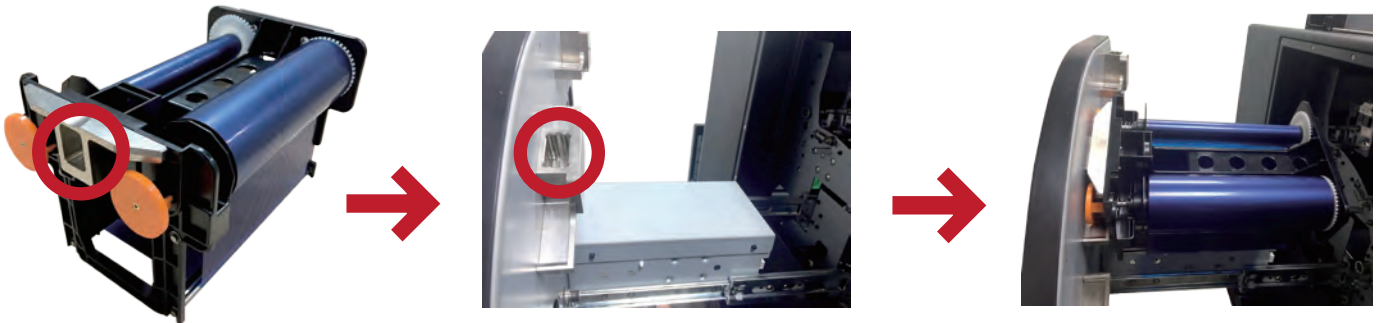
! Las 4 cartuchos de cinta son los mismos, que se utilizan para la instalación de la cinta de mono Y, mono M, mono C, y mono O.



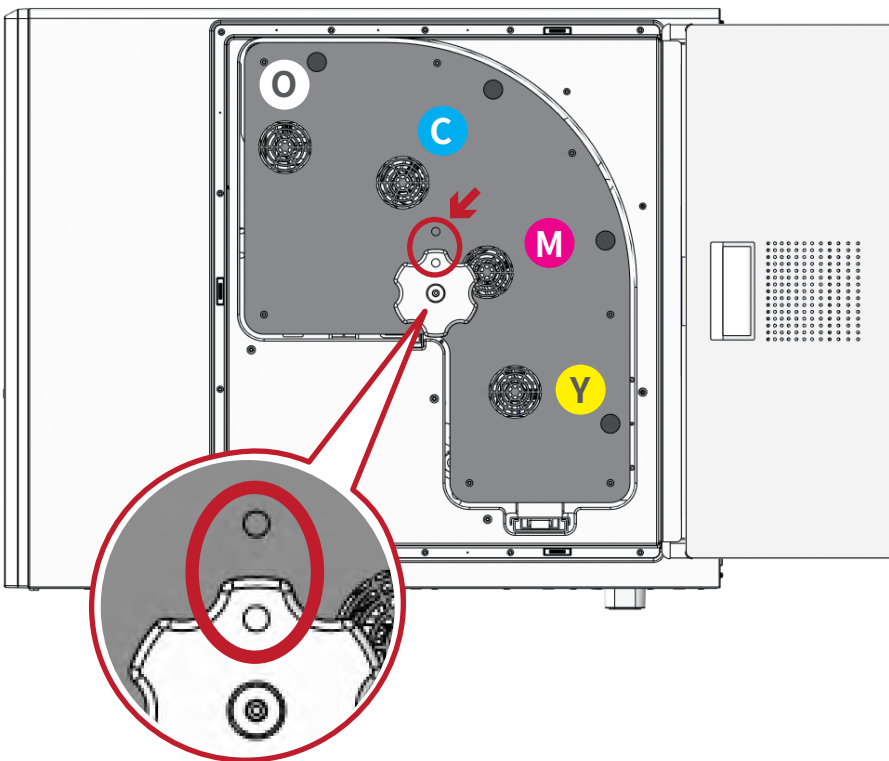
Escanee el código QR para Guía de vídeo de la instalación de X610.

● Colocación del cartucho en la impresora

Por favor, deslice las partes circuladas en su lugar, y coloque cada cartucho de Y/M/C/O en las ranuras correspondientes.



⚠ La colocación incorrecta de la cinta dará lugar a un atasco.



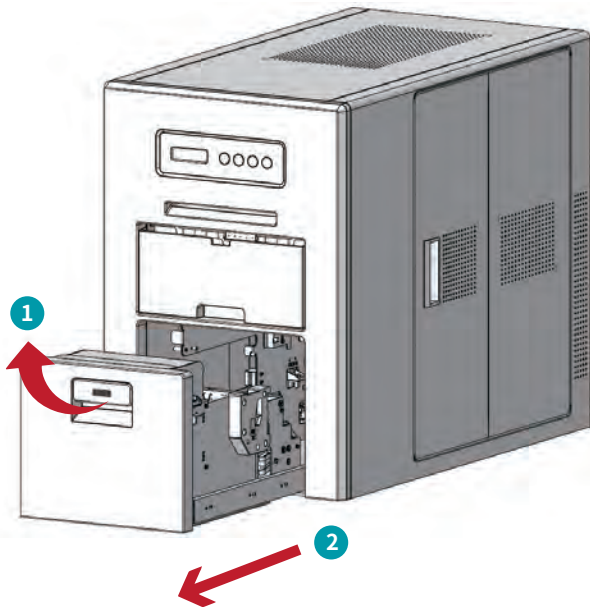
⚠ La colocación incorrecta de la cinta dará lugar a un atasco.

Al colocar el cartucho Y/M/C/O en la impresora, asegúrese de que cada uno de ellos está en la posición correcta. Cuando haya terminado, cierre la puerta del casete de cinta.

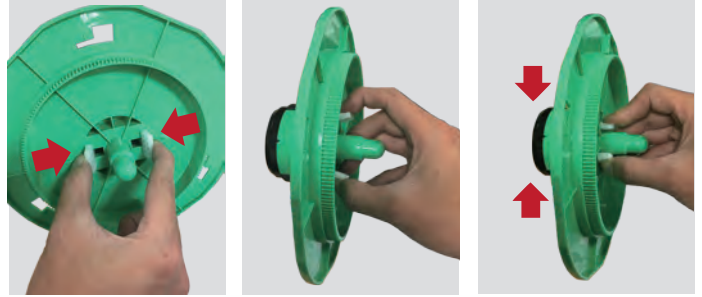
Después de colocar las cintas, por favor, presione las ranuras de cinta en la impresora con fuerza, luego desplace el picaporte firmemente hasta que el punto indicador del picaporte coincida con el punto indicador en la impresora. Esto debe dar lugar a la inicialización de la impresora y la pantalla LCD mostrará impresora lista. Si se desplazó el picaporte incorrectamente, aparecerá un mensaje de error.

● Instalación de papel fotográfico

Lo que necesita: brida y papel fotográfico



Utilice la palanca para extraer la bandeja de papel



Pulse el resorte de plástico para colocar la placa de fricción de nuevo en el cilindro.

⚠ El papel fotográfico es un diseño sin núcleo.



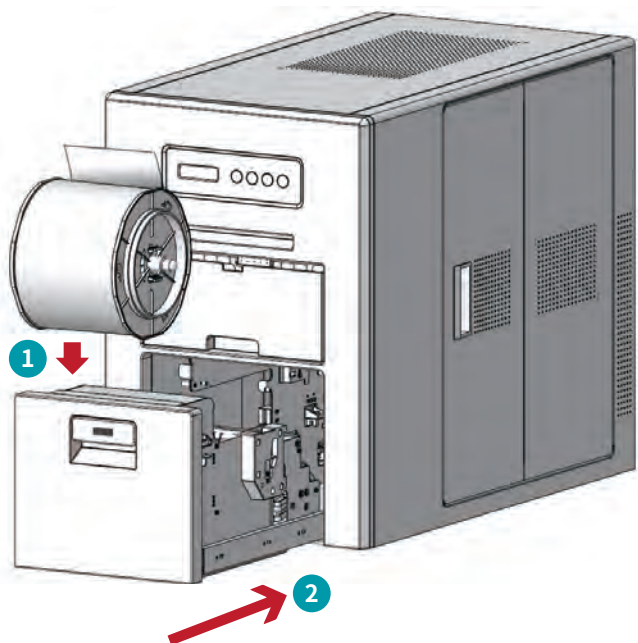
Monte la brida para papel fotográfico

⚠ El papel fotográfico es un diseño sin núcleo, si encuentra que el agujero central del papel ha sido deformado, por favor, póngase en contacto con nuestro servicio al cliente o distribuidor local más cercano para recibir más ayuda.

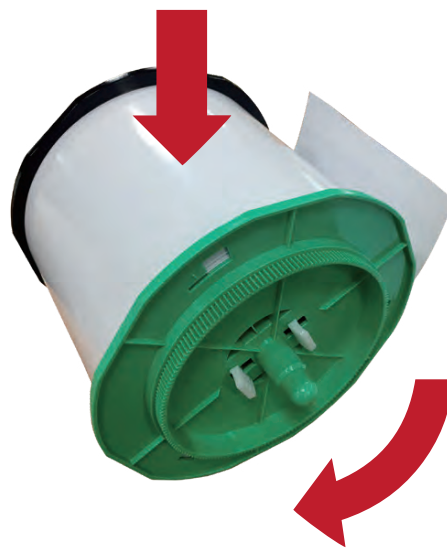
⚠ Cuando se enfrente a la impresora, el tope de papel a la derecha es de color verde, el reborde de la izquierda es de color negro.

Ponga el papel fotográfico en la impresora y empuje el cajón de nuevo a su posición original.

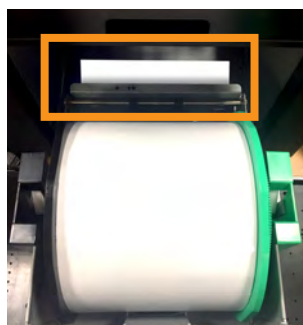
X610 cuenta con sistema de alimentación automático. Por favor, siga las instrucciones para instalar el papel correctamente.



- ⚠ Coloque el rollo de papel con la abertura hacia arriba, retire la etiqueta adhesiva, a continuación enrolle el papel en la dirección indicada por la flecha, hasta que la abertura quede hacia abajo.



- ⚠ Cuando coloque el rollo de papel en la impresora, asegúrese de que el inicio de la bobina de papel no es visible, o de lo contrario podría dar lugar a un atasco.



X



Incorrecta, la apertura del rollo de papel es visible, podría conllevar un atasco.



O

Correcta, la apertura rollo de papel no es visible.

● Manejar Errores de Impresión

- 
 En caso de atasco de la cinta, apague la impresora. Si la cinta está intacta, desplace la cinta lo más ajustadamente posible. Si hay una rotura en la cinta, adhiéralos de nuevo, y luego desplácese hasta la parte rota de la cinta hasta donde no se pueda ver. Si se sigue produciendo el problema, póngase en contacto con soporte técnico local.
- 
 En caso de otros errores tales como el error CAM o error del cortador, no abra la puerta para papel o compuerta de la cinta. Por favor, reinicie la impresora en primer lugar, si la impresora no muestra “Impresora preparada” y el error persiste, póngase en contacto con soporte técnico local.




Apague la impresora, saque la cinta



Coloque la cinta sobre una superficie plana

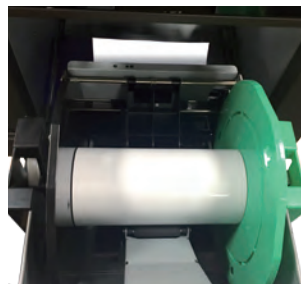


Adhiera de la cinta de nuevamente, coloque la cinta de nuevo en el cartucho (véase la parte de instalación de la cinta para más detalles).

- 
 Cuando la impresión falla o se produce un atasco de papel, por favor, apague la impresora en primer lugar. A continuación, abra y extraiga la compuerta de la cinta, abra la puerta de papel, y entonces, despliegue el papel atascado. Si se sigue produciendo el problema, póngase en contacto con soporte técnico local.



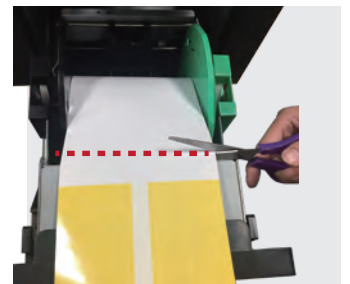
Paso 1. Apague la impresora, abra y extraiga la cinta de la puerta. Asegúrese de separar el cartucho de la impresora, si la cinta se ha atascado en la impresora, por favor, córtelo por completo.*



Paso 2. Abra la puerta para papel. *



Paso 3. Mantenga la brida y enróllela como la flecha indica para desplegar el papel atascado. *



Etap 4. Estire el papel hasta que la parte de papel atascado sea visible. Use una tijera para cortar la parte de papel atascado.

* Puede haber un poco de resistencia.

Instalar HiTi ProLab & HiTi Print Manager

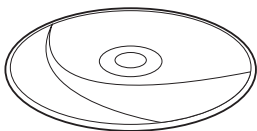
● Requerimientos del Sistema

Sistema operativo	Windows 7 y superiores
RAM	4,00 GB y superiores
Tipo de sistema	sistema operativo de 64 bit
Procesador	Intel®Core™ i3 o superiores

Los requisitos del sistema son mostradas a la izquierda, si no se cumplen los requisitos del sistema, que puede causar un mal funcionamiento de software o instalación no compatible.

Debido a la velocidad de impresión ultra rápida, se requiere un hardware de alta gama. Si la transferencia de datos desde el ordenador a la impresora es más lenta que la velocidad de impresión, que daría lugar a impresiones anormales.

CD de software incluye lo siguiente:



1. Controlador de X610
2. HiTi ProLab
3. HiTi Print Manager

● Master CD de X610

El Master CD de X610 contiene los siguientes softwares: controlador de X610, HiTi ProLab, y HiTi Print Manager. Por favor, seleccione si la impresora X610 se conectará al ordenador primero, a continuación, seleccione el software que desea instalar y haga clic en el botón Instalar para iniciar la instalación del software. Entonces sólo tiene que seguir el proceso de instalación del software para completar cada instalación del software.



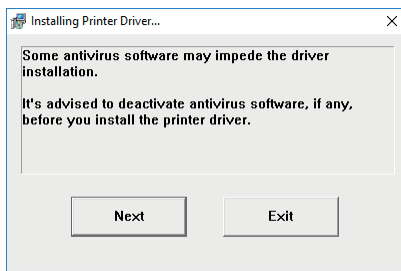
- 1 Seleccione si la impresora X610 estará conectado a este equipo o no.
- 2 Seleccione el software que desea instalar y haga clic en el botón de instalación para iniciar la instalación del software.
- 3 Haga clic en Léeme para saber más.
- 4 Haga clic para salir de Master CD.

Debido a la velocidad de impresión ultra rápida, se requiere un hardware de alta gama. Si la transferencia de datos desde el ordenador a la impresora es más lenta que la velocidad de impresión, que daría lugar a impresiones anormales.

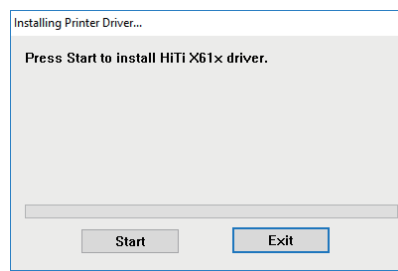
● Instalar el controlador de X610

Se recomienda el uso de HiTi ProLab HiTi y el Print Manager para imprimir fotografías en impresoras X610. Sin embargo, si desea utilizar el software de terceros para la edición de fotos, es necesario instalar nuestro controlador de X610 primero.

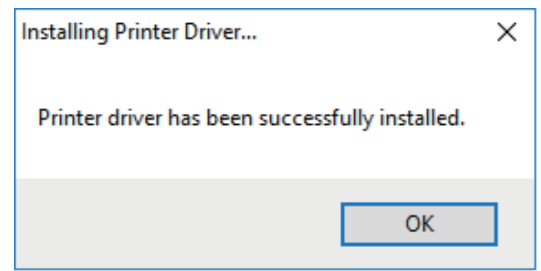
Siga los pasos que se muestran en la pantalla para instalar el driver X610. No conecte la impresora en primer lugar, conecte la impresora a la computadora sólo cuando la instalación del controlador lo indique.



Haga clic en Siguiente



Haga clic en Inicio



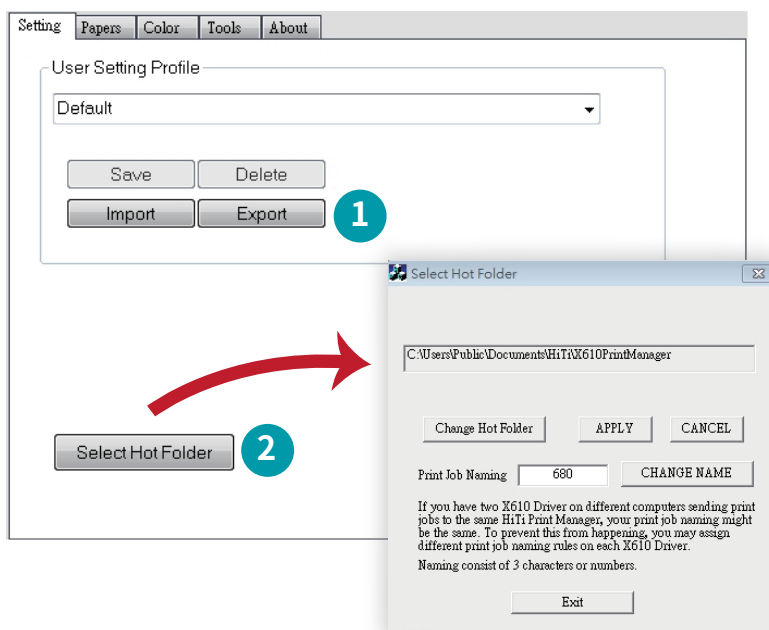
Haga clic en Aceptar

! Todavía es necesario para instalar HiTi Print Manager si está utilizando el controlador X610 para imprimir.

● Controlador de X610

Después de que haya terminado con su edición de fotos en el software de terceros, haga clic en la impresión y seleccione X610 como impresora de salida. Sus fotografías se enviarán a HiTi Print Manager para la impresión. Por favor, lea la sección sobre cómo utilizar el HiTi Print Manager.

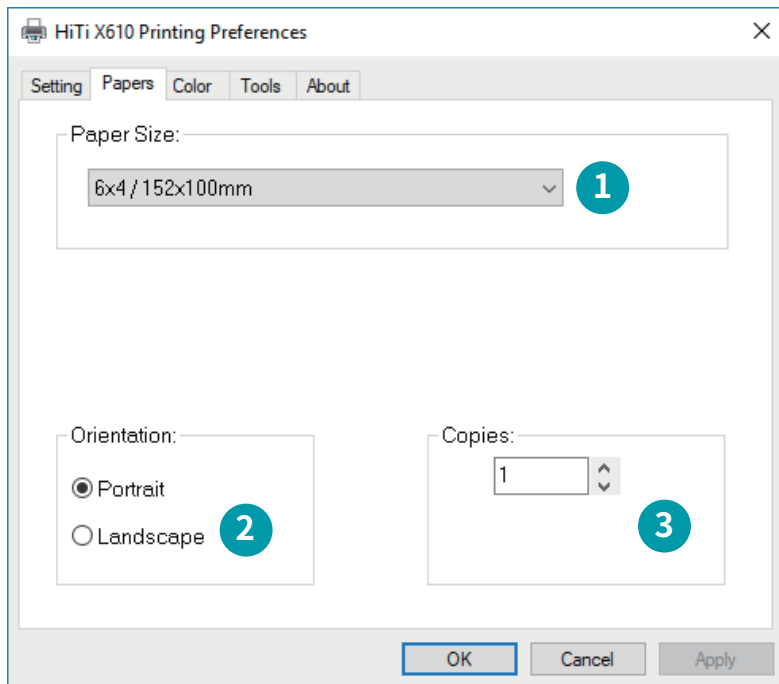
Es posible abrir el controlador de X610 para cambiar la configuración por defecto del controlador.



Página de Configuración

- 1 Importar y exportar la configuración del color aquí.
- 2 Busque y seleccione la carpeta caliente.

! Si tiene dos o más controladores de X610 en diferentes equipos que envían trabajos de impresión al mismo HiTi Print Manager, su denominación de trabajo de impresión puede ser la misma. Para evitar que esto suceda, es posible asignar diferentes reglas de nomenclatura de trabajo de impresión en cada controlador de X610. Se puede cambiar la regla de denominación de impresión haciendo clic en el botón Examinar carpeta de proceso. La denominación consta de 3 caracteres o números.

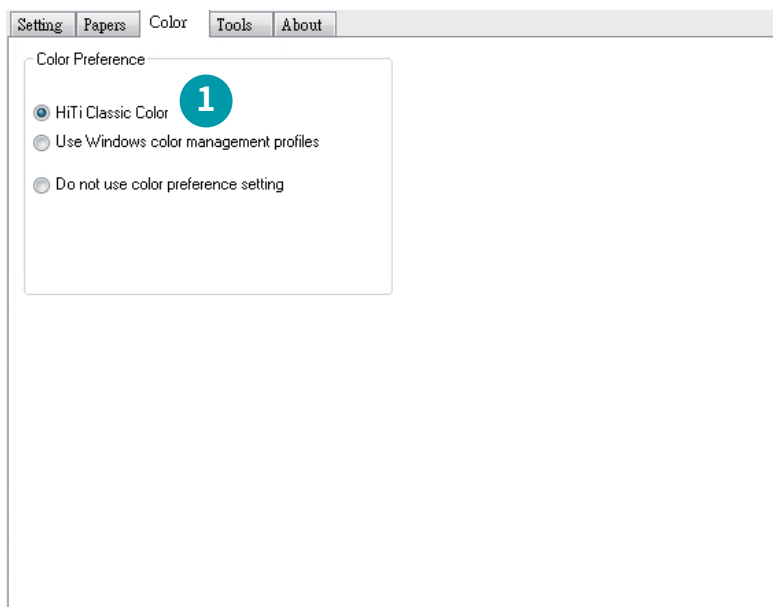


Página de Papeles

- 1 Seleccione el tamaño de papel
- 2 Seleccione la orientación de impresión de la foto
- 3 Seleccione las copias de impresión por defecto por foto

! Tenga en cuenta que algunos softwares de edición de fotos de terceros no son compatibles con la impresión de grandes fotos panorámicas, se recomienda utilizar HiTi ProLab para la impresión fotografía panorámica.

! Si selecciona Impresión Panorámica (6 pulg. de Altura) como su tamaño de salida, su foto panorámica será automáticamente fijada a 6 pulgadas de altura panorámica (longitud máxima es de 6x56")



Página del Color

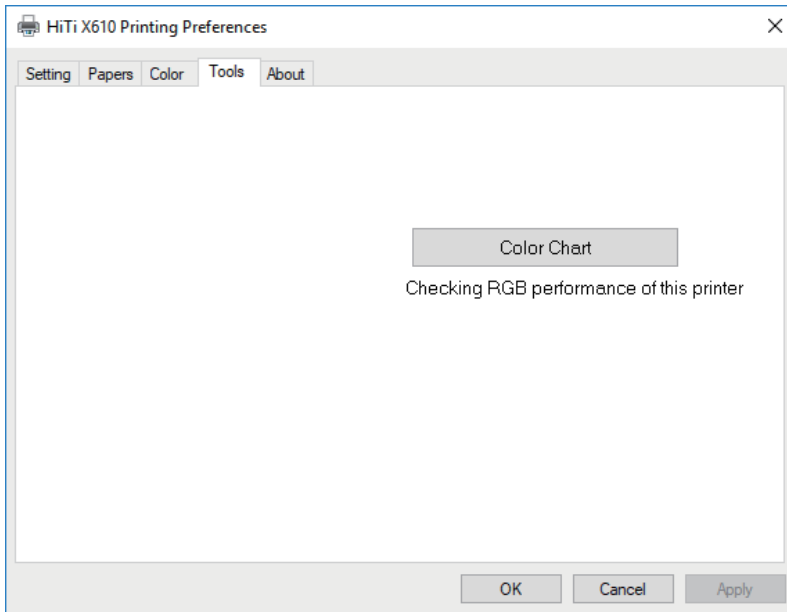
- 1 Seleccione su preferencia de color

HiTi de color clásico - use el color por defecto.

Utilice perfiles de gestión del color de Windows - utilice su propio perfil ICC.

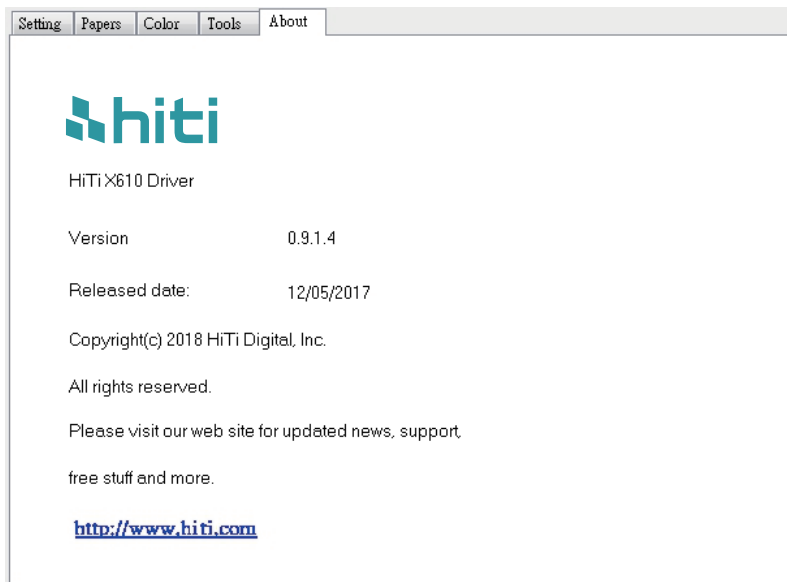
No utilice la configuración de preferencias del color - utilice esto bajo dos condiciones:

1. Cuando se necesita crear su propio perfil de color.
2. Cuando se utiliza un software de terceros que tiene la función de gestionar del color habilitado.



Página de Herramientas

Seleccione e imprima el gráfico de color para comprobar el rendimiento del color de esta impresora.

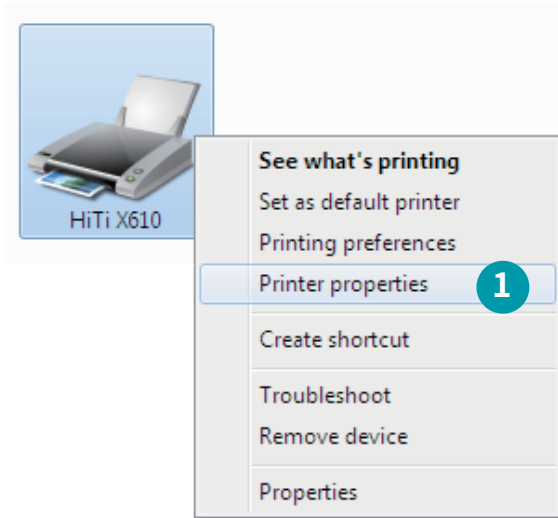


Página Sobre nosotros

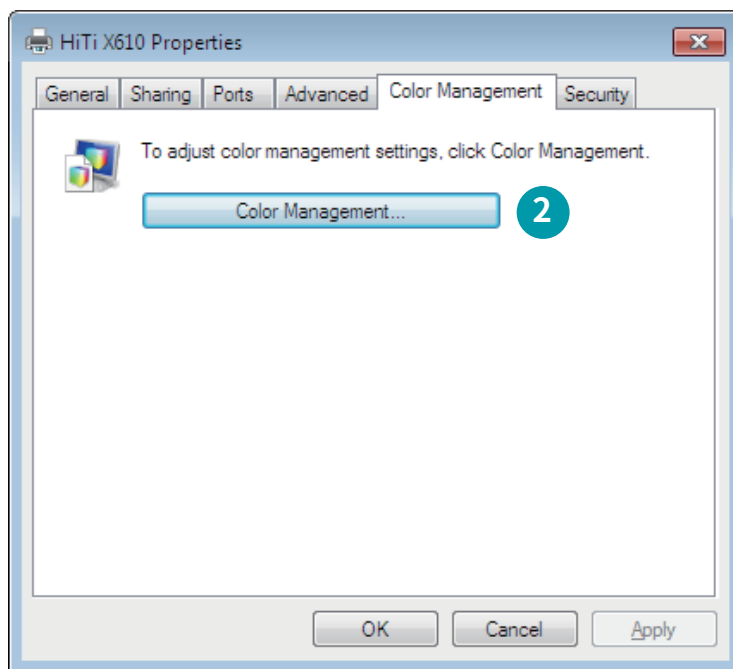
Compruebe la versión del controlador y la información adicional en esta página.

● Cómo Añadir su Propio Perfil ICC

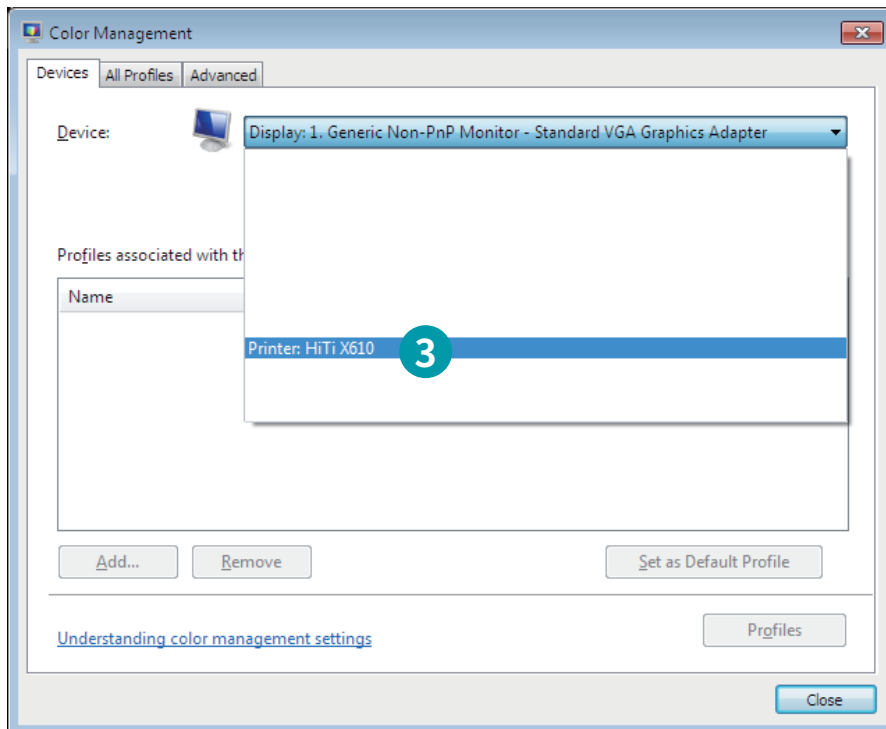
Siga estos pasos para añadir su perfil ICC



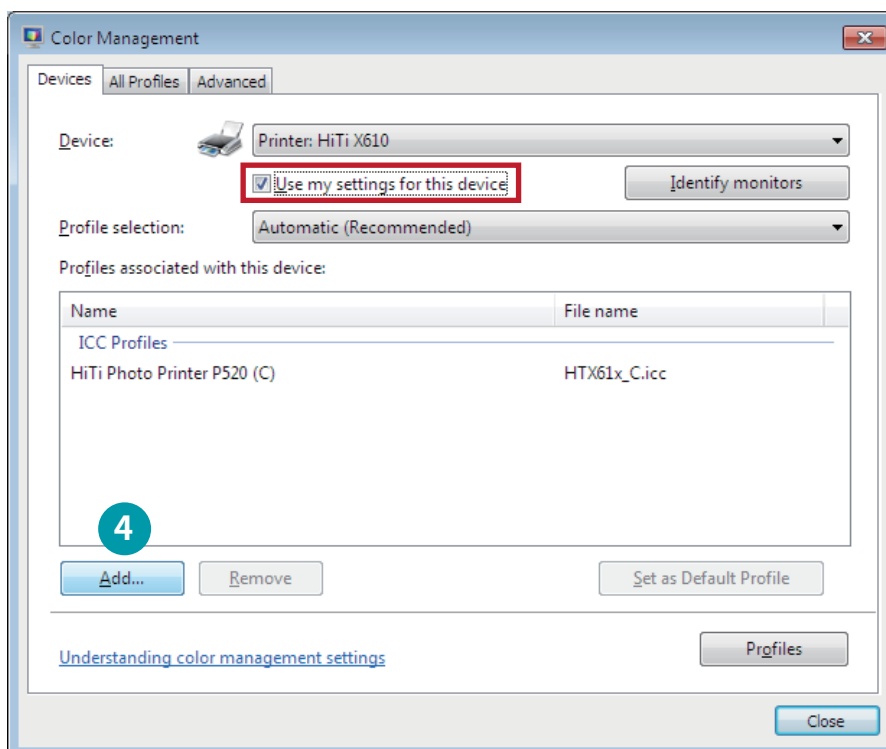
- 1 Ir a Panel de control -> Hardware y sonido -> Dispositivos e impresoras, haga clic derecho en la impresora y seleccione "Propiedades de la impresora".



- 2 Seleccionar página "Gestión de color", y haga clic en el botón "Color Management"

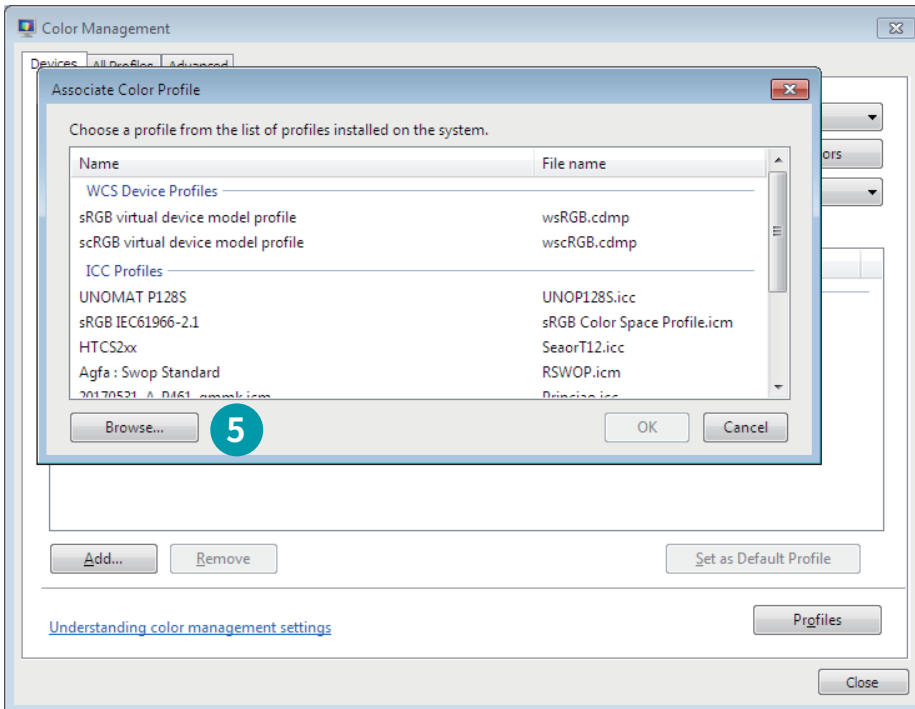


- 3 Seleccione la impresora en el menú desplegable.

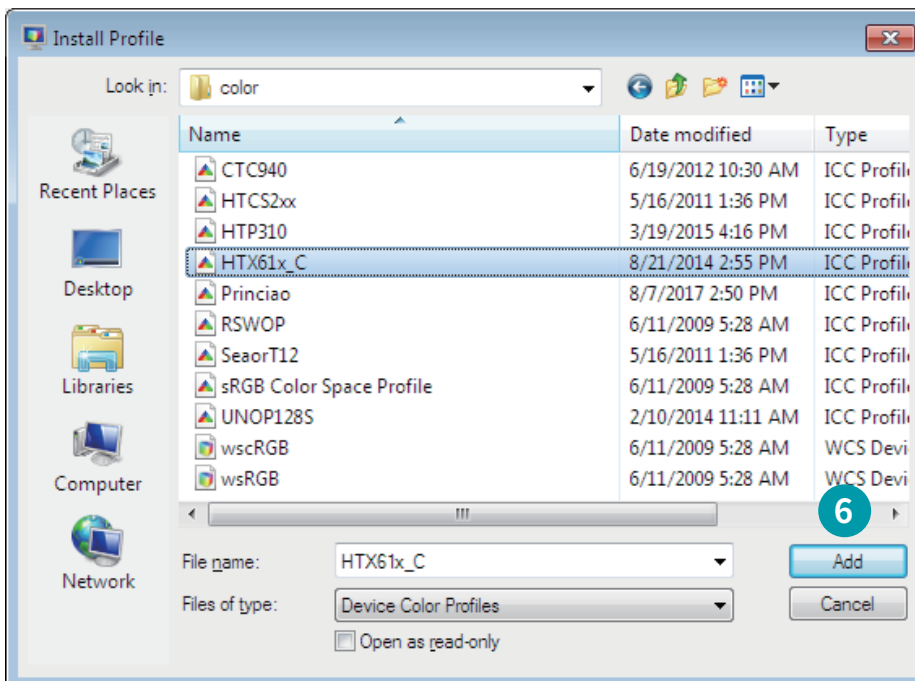


- 4 Verifique “Usar mi configuración para este dispositivo” y haga clic en Agregar.

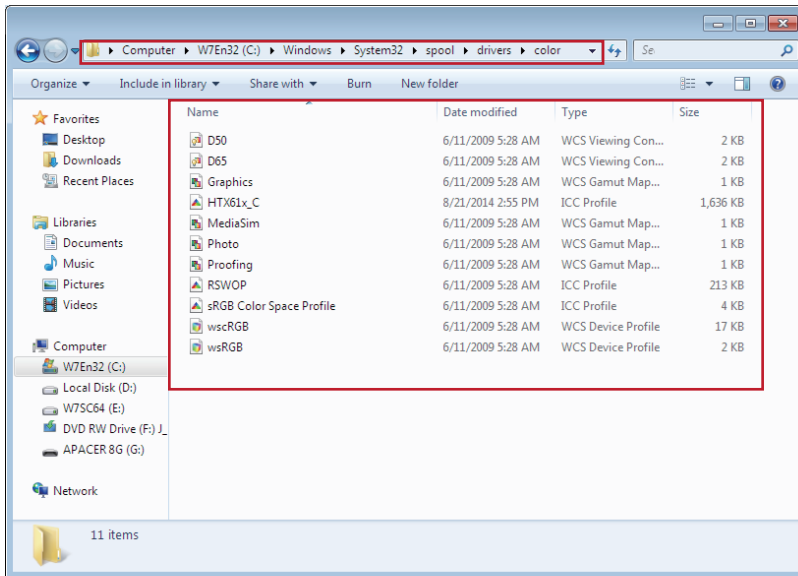
5 Haga clic en Examinar.



6 Seleccione el perfil ICC deseado y hacer clic en Agregar para añadir su propio perfil ICC.



Donde se almacenan los perfiles ICC

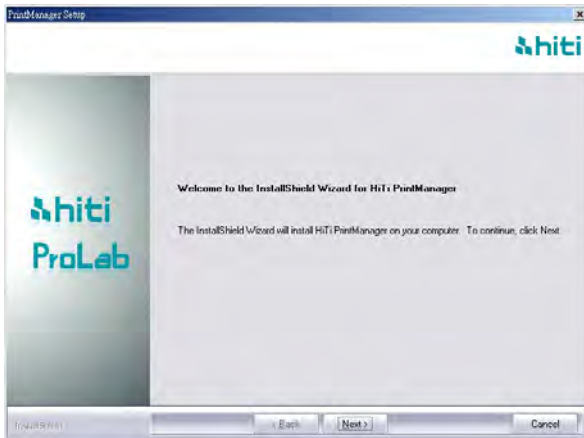


Los perfiles ICC se almacenan en C:\Windows\System32\spool\drivers\Color.

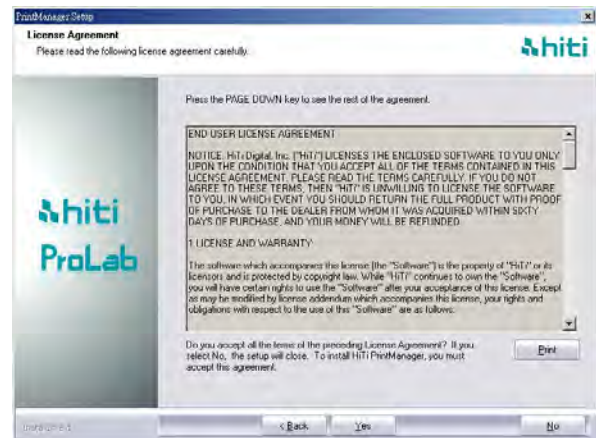
Una vez que haya instalado el controlador de la impresora, se almacenará aquí el perfil ICC.

● Instalar ProLab & HiTi Manager de HiTi

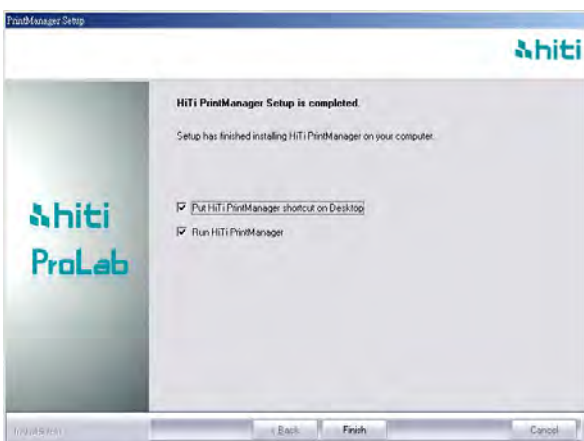
Siga los pasos que se muestran en la pantalla para instalar HiTi ProLab HiTi y Print Manager.



Haga clic en Siguiente



Haga clic en Sí



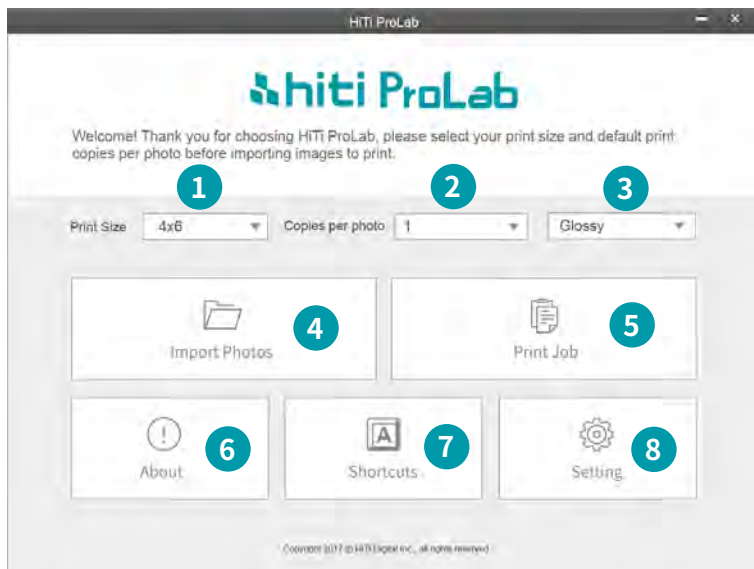
Haga clic en Finalizar

● Qué es HiTi ProLab

HiTi ProLab es un software de edición de fotos profesional diseñado para la impresión de fotografías y edición de fotos. Simplemente importe sus fotos, seleccione el tamaño de impresión fotográfica deseada, copias por foto, edición y vista previa de las fotos, y luego envíelos a HiTi Print Manager para la impresión. HiTi ProLab también es compatible con la edición de fotos panorámicas, por favor, siga leyendo para saber más acerca de HiTi ProLab.

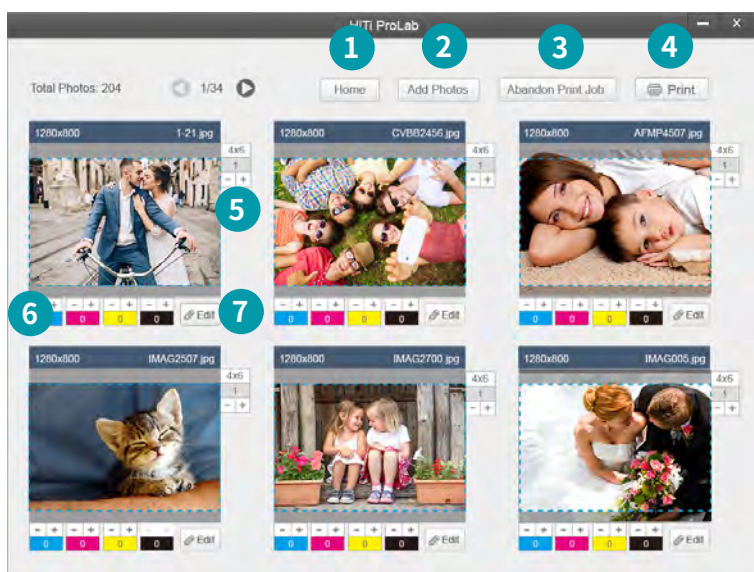
Tenga en cuenta que si desea imprimir las fotografías, también debe instalar HiTi Print Manager.

● Cómo utilizar HiTi ProLab



Página principal del software HiTi ProLab

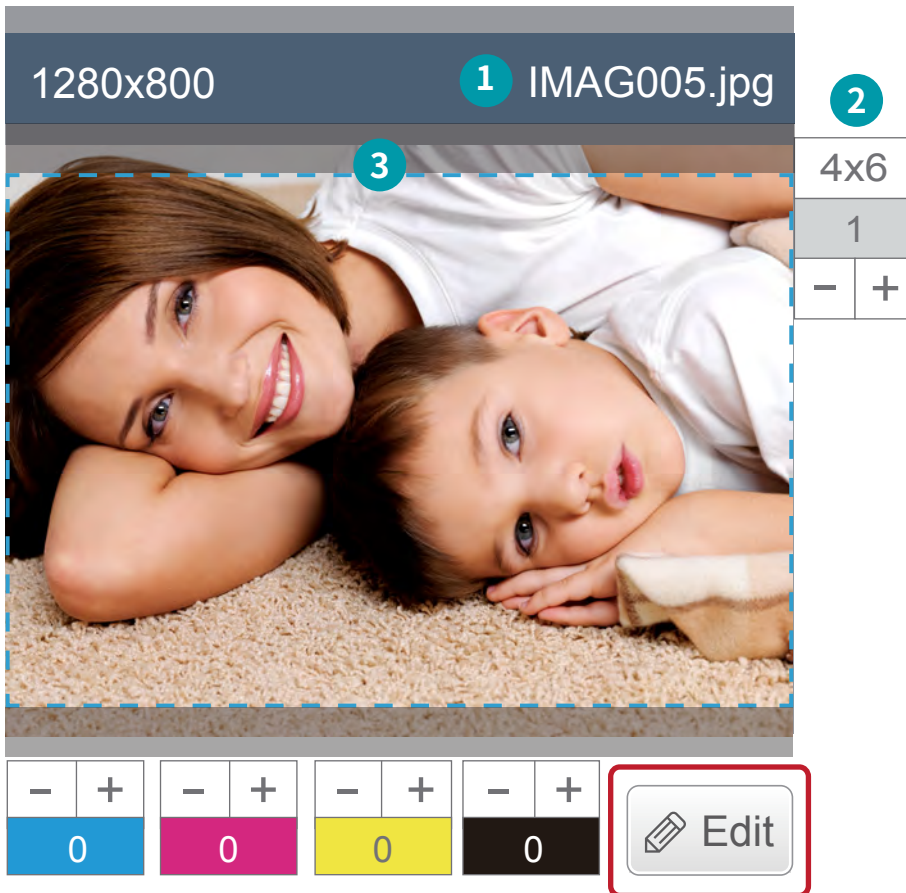
- 1 Seleccione el tamaño de impresión fotográfica deseada
- 2 Seleccione las copias de impresión por defecto por foto
- 3 Seleccione la opción de impresión de fotos
- 4 Haga clic para importar fotos para imprimir
- 5 Haga clic para ver los trabajos de impresión actuales
- 6 Haga clic para información de software
- 7 Haga clic para establecer accesos directos de software
- 8 Haga clic para establecer la configuración del software



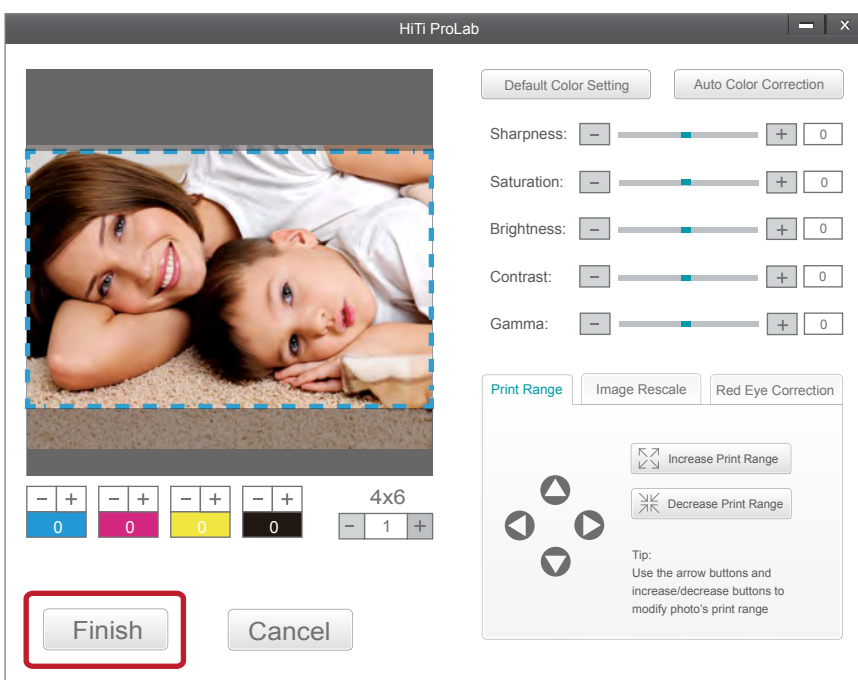
Página de vista previa de la fotografía de HiTi ProLab

- 1 Haga clic para volver a la página principal
- 2 Haga clic para añadir fotos al trabajo de impresión actual
- 3 Haga clic para abandonar trabajo de impresión actual
- 4 Haga clic para imprimir todas las fotos en este trabajo de impresión
- 5 Haga clic para añadir copias fotográficas
- 6 Haga clic para editar la configuración Y/M/C/O
- 7 Haga clic para editar esta foto en detalle

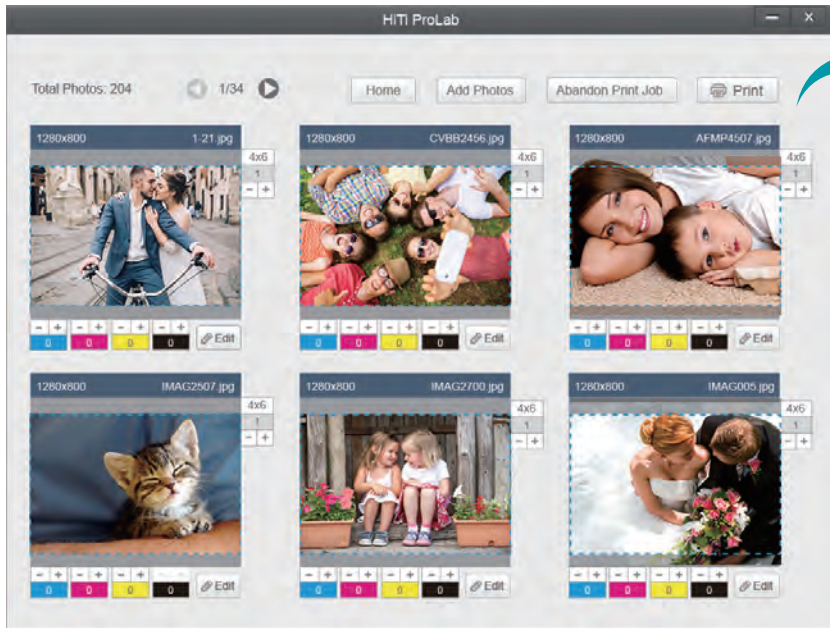
información adicional se indica para cada foto



- 1 Nombre del archivo de la foto
- 2 tamaño de salida de fotos
- 3 Área de impresión de la foto (la parte exterior del área de impresión puede ser recortada al imprimir)




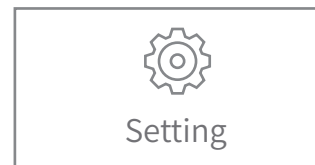
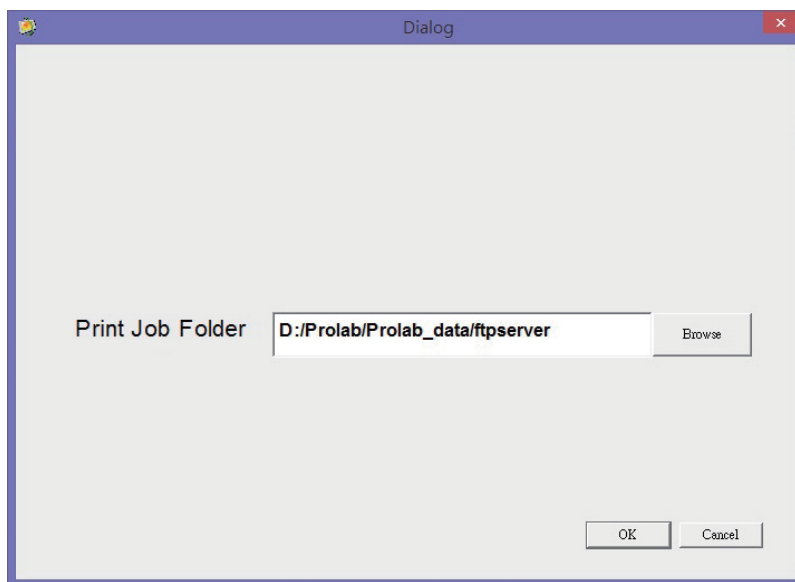
Haga clic en el botón Editar para editar cada foto más en detalle. Haga clic en Finalizar cuando haya terminado con su edición.




Después de que haya terminado de seleccionar y editar sus fotos para la impresión, vuelva a la página de trabajo de impresión y hacer clic en “Imprimir” .

Sus fotos serán enviados a lugares en base a la configuración de HiTi Print Manager para imprimir.

 Puede tomar unos momentos para enviar el trabajo de impresión desde HiTi ProLab a la página de solicitud de impresión de HiTi Print Manager.



Seleccione una carpeta para el trabajo de impresión, y sus fotos para la impresión se guardarán aquí para que HiTi Print Manager imprima. Una vez las fotos sean imprimidas, serán eliminados por HiTi Print Manager de la carpeta de trabajo de impresión, y el trabajo de impresión recientemente imprimido se almacenarán en “carpeta copia de seguridad de historial de impresión” , que se puede configurar en la página de configuración del sistema de HiTi Print Manager.

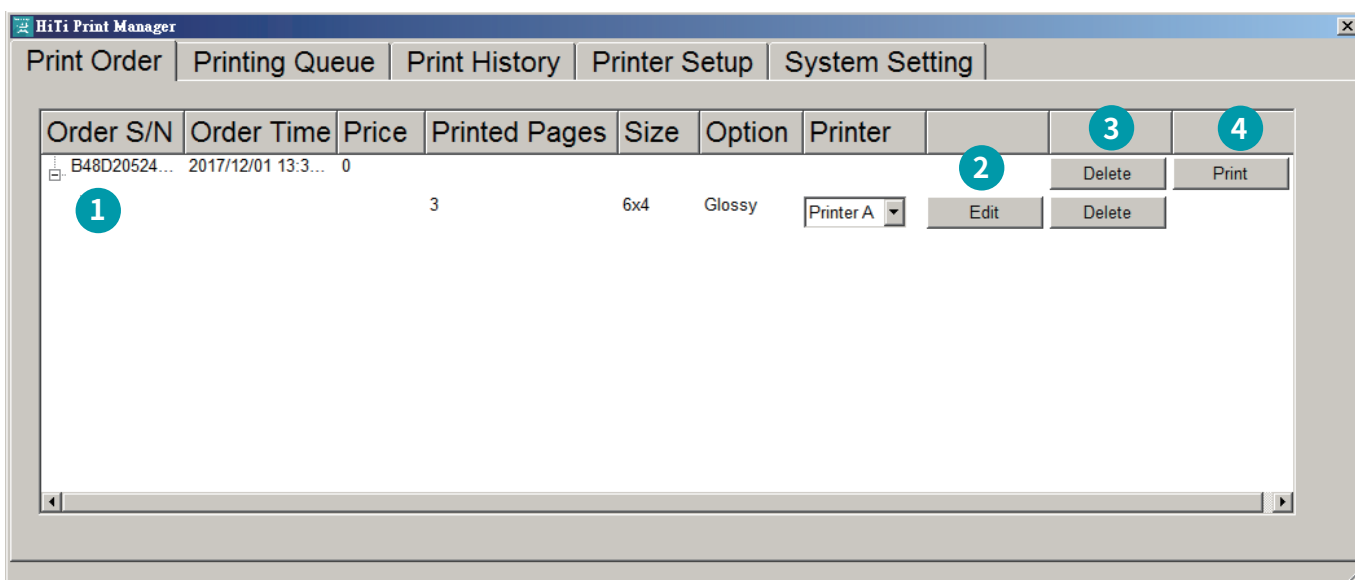
 Por favor, asegúrese de que su selección de carpetas de trabajo de impresión es la misma que la configuración de HiTi Print Manager.

● Qué es HiTi Print Manager

HiTi Print Manager es un software que le permite administrar los trabajos de impresión de fotos. Se pueden añadir hasta 6 impresoras para que HiTi Print Manager asigne automáticamente los trabajos de impresión de fotos para imprimir y supervise todas las órdenes de impresión y el estado de la impresora aquí. Todos los trabajos de impresión fotográfica de HiTi ProLab y el controlador de X610 serán enviados a HiTi Print Manager para imprimir.

! Tenga en cuenta que todos los trabajos de impresión fotográfica de HiTi ProLab y el controlador de X610 serán enviados a HiTi Print Manager para imprimir.

● Cómo usar HiTi Print Manager

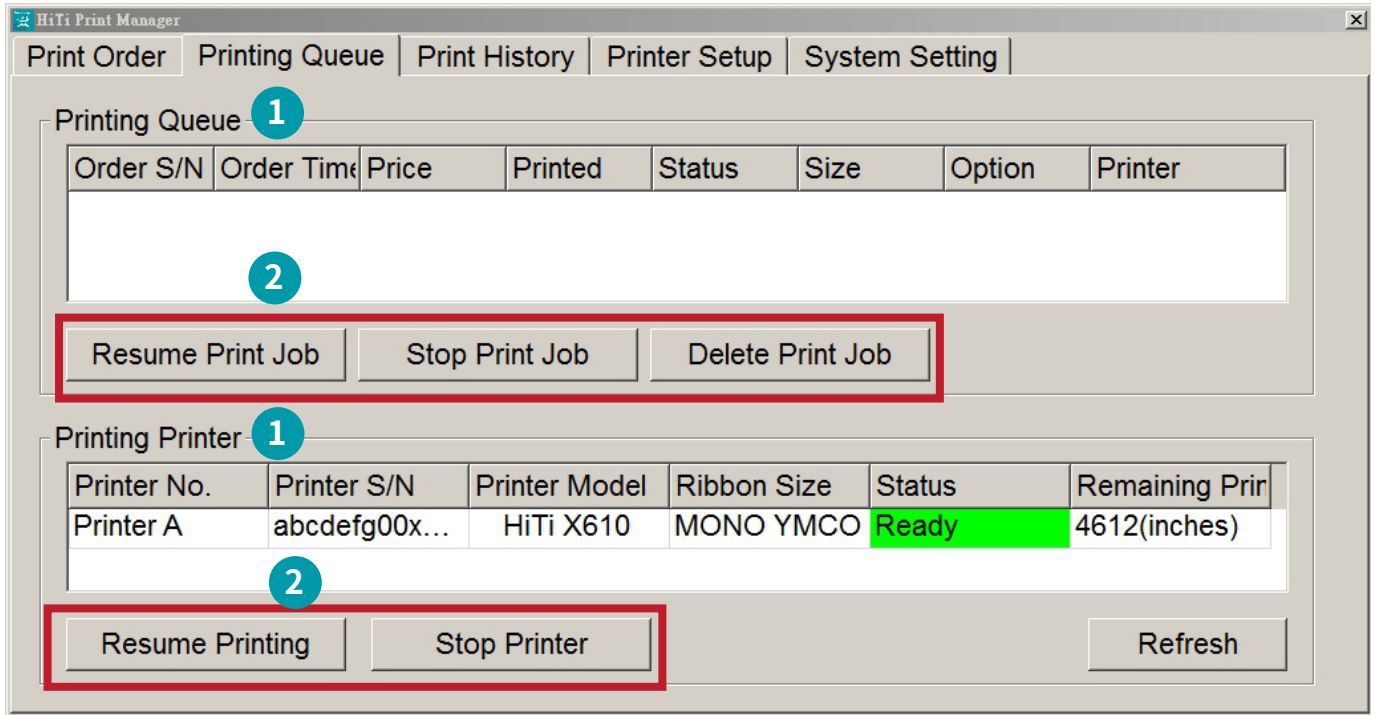


Orden de impresión

- 1 Cada trabajo de impresión recibido se muestra en la página de solicitud de impresión. Cada trabajo de impresión será asignado a una impresora por defecto basado en el tamaño de salida. Si dos impresoras están disponibles, se asignará impresora con mayor prioridad. (El orden de la impresora se puede configurar en la página de configuración de impresora).
- 2 Haga clic en Editar para editar este trabajo de impresión mediante HiTi ProLab. Debe instalar HiTi ProLab primero.

- 3 Haga clic en Eliminar para eliminar este orden de impresión.
- 4 Haga clic en Imprimir para transferir este orden de impresión a la página de cola de impresión. Por defecto, el orden de impresión se envía a la cola de impresión de forma automática, puede cambiar esta configuración en la página de configuración del sistema.

! Tenga en cuenta que si está recibiendo trabajos de impresión de HiTi ProLab o el controlador de X610, puede tomar un momento para HiTi Print Manager reciba estos trabajos de impresión.

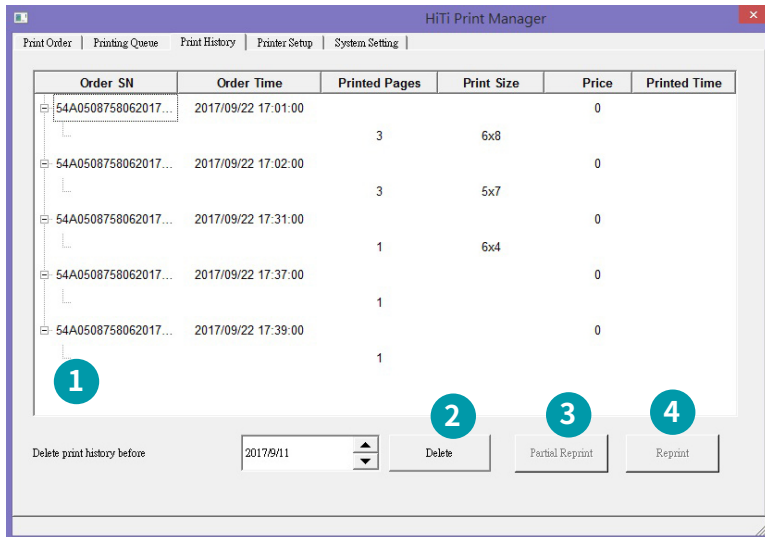


Cola de Impresión

- 1 Cada trabajo de impresión en espera de impresión se mostrará en la página cola de impresión.
- 2 Use los botones Reanudar / Detener / Borrar Impresión para controlar de las órdenes de trabajo de impresión.

Impresora imprimiendo

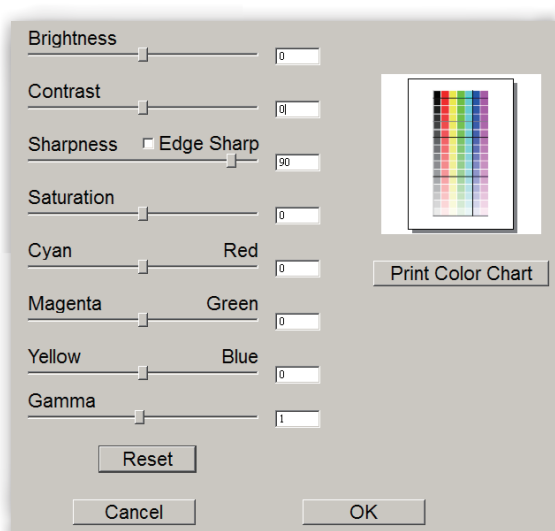
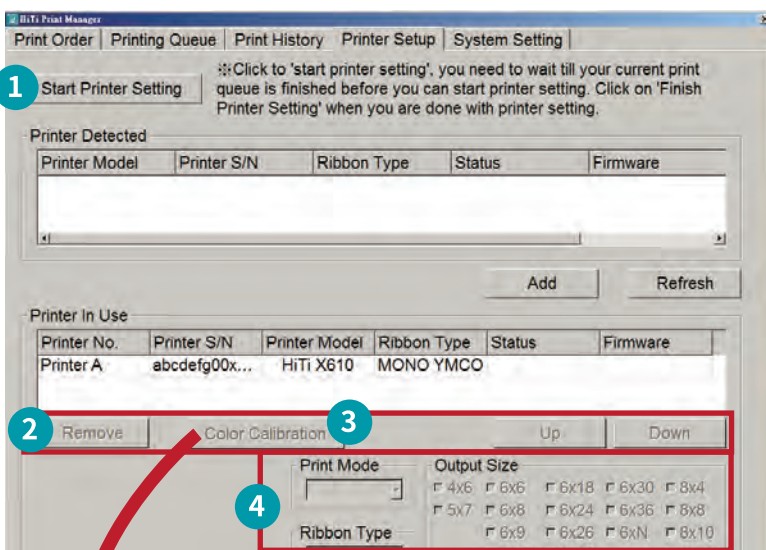
- 1 Impresoras en uso se muestran aquí, estado de la impresora se actualizará automáticamente, también puede hacer clic en Actualizar para actualizar de forma automática.
- 2 Use los botones Detener Impresora y Reanudar Impresora para detener y reanudar las impresoras imprimiendo en ese momento.



! Los archivos del historial de impresión se almacenarán en “carpeta copia de seguridad del historial de impresión”, que se puede configurar en la página de configuración del sistema HiTi Print Manager.

Historial de Impresión

- 1 terminados los trabajos de impresión se mostrarán en la página Historial de Impresión.
- 2 Seleccione una fecha y haga clic en Eliminar para eliminar el historial de impresión antes de la fecha seleccionada.
- 3 Haga clic en reimpresión parcial para abrir esta impresión utilizando HiTi ProLab para su edición. Debe instalar HiTi ProLab primero.
- 4 Haga clic en Reimpresión para reimprimir este trabajo de impresión sin editar.

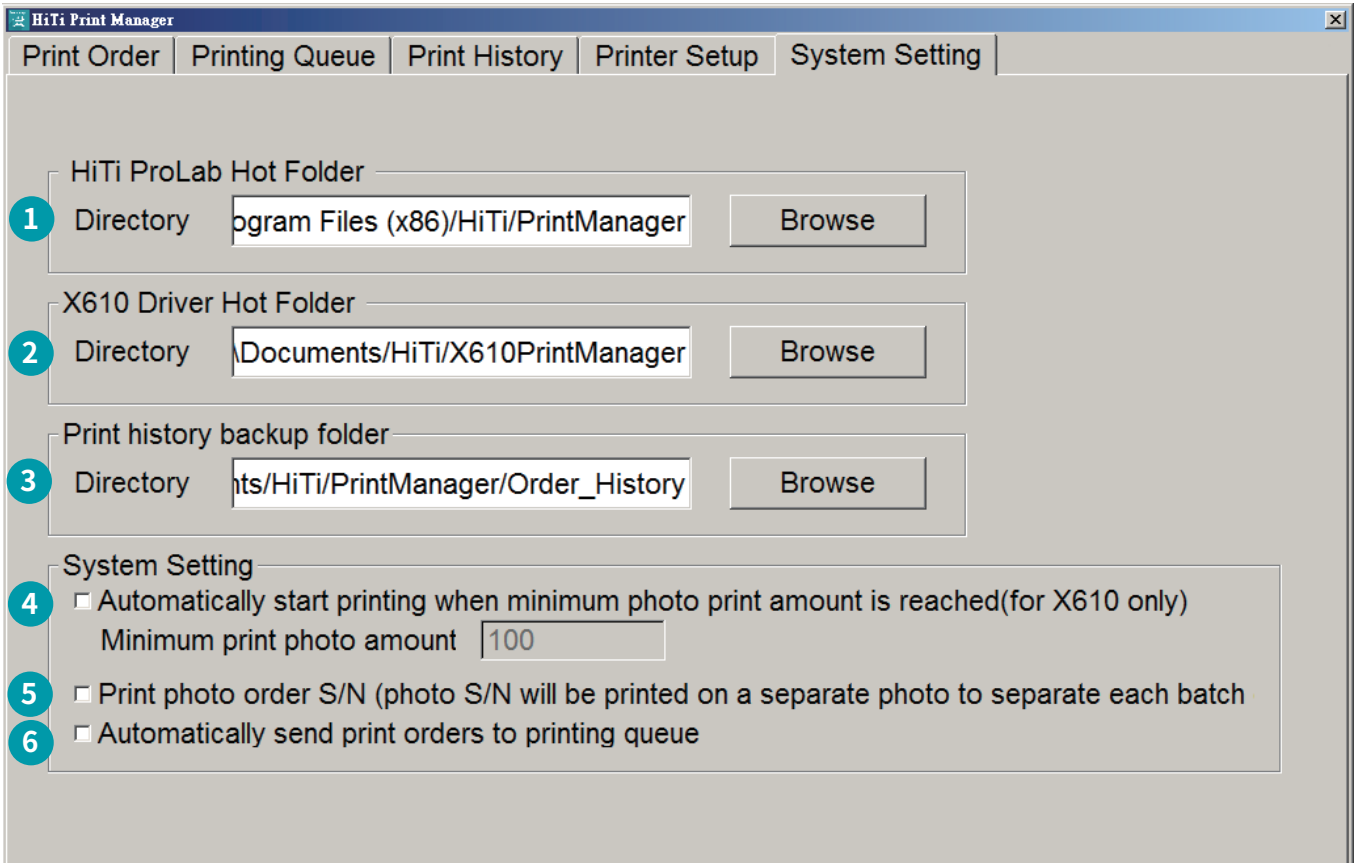


Configuración de calibración de color de la impresora.

Configuración de la impresora


- 1 Haga clic en Iniciar Configuración de la impresora en primer lugar (espere hasta que todos los trabajos de impresión actuales estén terminados antes de poder agregar impresoras detectadas). Haga clic en Finalizar Configuración de la impresora cuando haya terminado.
- 2 Haga clic abajo, arriba, Eliminar para reorganizar la prioridad de la impresora, impresoras con mayor prioridad se configurarán por defecto cuando hay dos impresoras compatibles con los mismos tamaños de impresión.
- 3 Haga clic en el botón de calibración de color para aplicar cambios de color a la impresora seleccionada.
- 4 Otras opciones de configuración de la impresora.

! HiTi Print Manager admite un máximo de 6 impresoras.



Configuración del sistema

- 1 Seleccione carpeta activa de soporte trabajo de impresión HiTi ProLab, la carpeta activa debe ser la mismo que ajuste de la carpeta activa de HiTi ProLab.
- 2 Seleccione el controlador X610 de impresión de carpetas activas, la carpeta activa debe ser la misma que la carpeta activa del controlador X610.
- 3 Seleccionar carpeta de copia de seguridad del historial de impresión. Aquí se almacenarán los trabajos de impresión impresos.
- 4 (Sólo para X610) Establecer una cantidad mínima de fotos para impresoras X610 para iniciar la impresión cuando esta cantidad se ha alcanzado (recuento de fotografía se basa en el tamaño de papel 4x6).
- 5 Compruebe para imprimir una hoja de pedido con cada trabajo de impresión, el recibo de la orden contendrá la información de ese trabajo de impresión particular.
- 6 Compruebe que se envíe automáticamente la orden de impresión a la cola de impresión. Por defecto, su orden de impresión será automáticamente enviado a la cola de impresión.

 Para las impresoras X610, cada vez que se detiene y comienza a imprimir de nuevo, se desperdicia una buena cantidad de papel. Se recomienda detener la impresión menos de 9 veces por rollo de papel, lo que significa que debe imprimir una gran cantidad de fotos por trabajo de impresión. Se puede establecer una cantidad mínima de fotos para impresoras X610 para iniciar la impresión cuando esta cantidad se haya alcanzado en la página de configuraciones de HiTi Print Manager.

● Cómo imprimir fotos panorámicas

Por favor, seleccione el tamaño del papel 6XN en HiTi ProLab, a continuación, importe la foto panorámica deseada.

HiTi ProLab detectará automáticamente la longitud de impresión de sus fotos, la longitud máxima es de 6x56" (1844 x 16.892 píxeles).

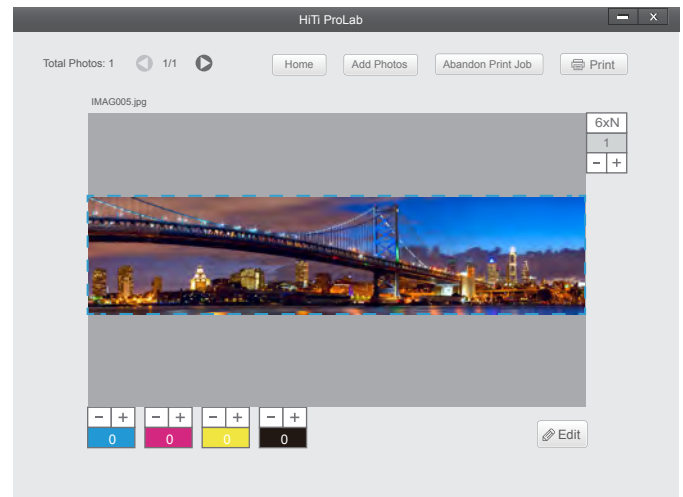


Cabeza de trípode panorámica

Coloque el teléfono inteligente en un trípode panorámico para tomar fotos panorámicas.

! Para evitar fotos panorámicas borrosas, se aconseja tomar fotos mediante la colocación de su teléfono inteligente o una cámara en una cabeza de trípode panorámica para lograr los mejores resultados fotográficos.

! Para las impresoras X610, la impresión de tamaños mixtos de foto superior a 6x28 o 6x36 producirá cortes de papel. Imprimir fotos del mismo tamaño entre 6x28 a 6x36 no producirá cortes de papel fotográfico.



Seleccione el tamaño de salida 6XN e importe su foto panorámica en HiTi ProLab, la fotografía se puede escalar automáticamente en una foto panorámica de 6 pulgadas de altura y lista para imprimir (longitud máxima es de 6x56").

Longitud de impresión sugerida (pixel)

6x12"	1844 (H) x 3648 (W) pixel	6x34"	1844 (H) x 10272 (W) pixel
6x13"	1844 (H) x 3952 (W) pixel	6x35"	1844 (H) x 10572 (W) pixel
6x14"	1844 (H) x 4252 (W) pixel	6x36"	1844 (H) x 10872 (W) pixel
6x15"	1844 (H) x 4552 (W) pixel	6x37"	1844 (H) x 11176 (W) pixel
6x16"	1844 (H) x 4852 (W) pixel	6x38"	1844 (H) x 11476 (W) pixel
6x17"	1844 (H) x 5156 (W) pixel	6x39"	1844 (H) x 11776 (W) pixel
6x18 "	1844 (H) x 5456 (W) pixel	6x40"	1844 (H) x 12076 (W) pixel
6x19"	1844 (H) x 5756 (W) pixel	6x41"	1844 (H) x 12380 (W) pixel
6x20 "	1844 (H) x 6056 (W) pixel	6x42"	1844 (H) x 12680 (W) pixel
6x21"	1844 (H) x 6360 (W) pixel	6x43"	1844 (H) x 12980 (W) pixel
6x22"	1844 (H) x 6660 (W) pixel	6x44"	1844 (H) x 13280 (W) pixel
6x23"	1844 (H) x 6960 (W) pixel	6x45"	1844 (H) x 13584 (W) pixel
6x24 "	1844 (H) x 7260 (W) pixel	6x46"	1844 (H) x 13884 (W) pixel
6x25 "	1844 (H) x 7564 (W) pixel	6x47"	1844 (H) x 14184 (W) pixel
6x26 "	1844 (H) x 7864 (W) pixel	6x48"	1844 (H) x 14484 (W) pixel
6x27"	1844 (H) x 8164 (W) pixel	6x49"	1844 (H) x 14788 (W) pixel
6x28"	1844 (H) x 8464 (W) pixel	6x50"	1844 (H) x 15088 (W) pixel
6x29"	1844 (H) x 8768 (W) pixel	6x51"	1844 (H) x 15388 (W) pixel
6x30"	1844 (H) x 9068 (W) pixel	6x52"	1844 (H) x 15688 (W) pixel
6x31"	1844 (H) x 9368 (W) pixel	6x53"	1844 (H) x 15992 (W) pixel
6x32"	1844 (H) x 9668 (W) pixel	6x54"	1844 (H) x 16292 (W) pixel
6x33"	1844 (H) x 9972 (W) pixel	6x55"	1844 (H) x 16592 (W) pixel
		6x56"	1844 (H) x 16892 (W) pixel

Solución de Problemas

● Error de Visualización y la resolución de problemas

Pantalla LCM	Solución
0100 Cubierta abierta	Por favor, asegúrese de que la bandeja de papel esté cerrada
0101 Cubierta abierta	Por favor, asegúrese que el casete de cinta esté cerrado
0102 Cubierta abierta	Por favor, asegúrese que la compuerta de la cinta esté cerrada
0200 Chip IC no encontrado	Por favor, compruebe si la cinta se ha insertado correctamente
0201 Cinta no encontrada	Por favor, compruebe si la cinta amarilla se ha insertado correctamente
0202 Cinta no encontrada	Por favor, compruebe si la cinta magenta se ha insertado correctamente
0203 Cinta no encontrada	Por favor, compruebe si la cinta cian se ha insertado correctamente
0204 Cinta no encontrada	Please check if overcoat ribbon is properly inserted
0205 Fallo en el control de seguridad	Por favor, compruebe si la cinta se ha insertado correctamente
0300 Sin cinta	Cambiar un nuevo cartucho de cinta amarilla si está vacío
0301 Sin cinta	Cambiar un nuevo cartucho de cinta de color magenta si está vacío
0302 Sin cinta	Cambiar un nuevo cartucho de cinta cian si está vacío
0303 Sin cinta	Cambiar un nuevo cartucho de cinta si está vacío
0304 Sin cinta	Cambiar todos los cartuchos de cinta
0305 Error al imprimir	Cambiar o fijar el cartucho de cinta amarilla
0306 Error al imprimir	Cambiar o fijar el cartucho de cinta de color magenta
0307 Error al imprimir	Cambiar o fijar el cartucho de cinta cian
0308 Error al imprimir	Cambiar o fijar el cartucho de cinta
0400 Sin papel	Cambiar un rollo de papel nuevo o comprobar si el rollo de papel se ha insertado correctamente
0401 Paper Out	Cambiar un rollo de papel nuevo o comprobar si el rollo de papel se ha insertado correctamente
0500 Sin papel	Retire el rollo de papel y vuelva a instalarlo y si el problema persiste, a continuación, póngase en contacto con el proveedor de servicios local para obtener ayuda
0501 atasco de papel	Retire el rollo de papel y vuelva a instalarlo y si el problema persiste, a continuación, póngase en contacto con el proveedor de servicios local para obtener ayuda
0502 atasco de papel	Retire el rollo de papel y vuelva a instalarlo y si el problema persiste, a continuación, póngase en contacto con el proveedor de servicios local para obtener ayuda
0503 atasco de papel	Retire el rollo de papel y vuelva a instalarlo y si el problema persiste, a continuación, póngase en contacto con el proveedor de servicios local para obtener ayuda
0700 Error de cámara	Por favor, restablezca la impresora, y si el problema persiste, póngase en contacto con el proveedor de servicios local para obtener ayuda
0701 Error de cámara	Por favor, restablezca la impresora, y si el problema persiste, póngase en contacto con el proveedor de servicios local para obtener ayuda
0800 Error de cámara	Por favor, restablezca la impresora, y si el problema persiste, póngase en contacto con el proveedor de servicios local para obtener ayuda
0801 Error de cámara	Por favor, restablezca la impresora, y si el problema persiste, póngase en contacto con el proveedor de servicios local para obtener ayuda
0900 Error NVRAM	Por favor, póngase en contacto con el proveedor de servicios local para obtener ayuda.
1000 Error Chip IC	Cambiar un nuevo cartucho de cinta
1200 Error ADC Y	Por favor, póngase en contacto con el proveedor de servicios local para obtener ayuda
1201 error ADC M	Por favor, póngase en contacto con el proveedor de servicios local para obtener ayuda
1202 error ADC C	Por favor, póngase en contacto con el proveedor de servicios local para obtener ayuda
1203 error ADC O	Por favor, póngase en contacto con el proveedor de servicios local para obtener ayuda
1300 Error de comprobación de FW	Por favor, actualice el firmware de la impresora y si el problema persiste, póngase en contacto con el proveedor de servicios local para obtener ayuda
1500 Error en el cortador	Por favor, compruebe si hay cualquier trozo de papel pegado en la salida, y si el problema persiste, póngase en contacto con el proveedor de servicios local para obtener ayuda

Especificaciones de Comercialización

Nombre del modelo	X610		
Tecnología de impresión	Sublimación de tinta		
Resolución	300 dpi tono continuo		
Modo de impresión	Modo estándar / Modo fino *		
Tamaño impresión	6xN "(N hasta 56")		
Formato de la cinta	Cinta de color mono (Y, M, C, y O)		
Papel fotográfico	Rollo de papel de 6" (152 mm)		
Opciones de acabado	Brillante (pre-determinado)		
Selección de longitud	28" (711 mm) e inferior / Tamaños mezclados con impresión continua 29" (737mm) ~ 36" (914 mm) / Impresión continua de un solo tamaño 37" (940 mm) ~ 56" (1422mm) Max / Un solo tamaño, una impresión cada vez		
Velocidad de impresión (en corriendo / Modo estándar)	6x4" (152x102mm)		Approx. 1.5 seg
	6x8" (152x203mm)		Approx. 3 seg
	6x9" (152x229mm)		Approx. 3.5 seg
Fuente de alimentación	AC100-240V, 50-60Hz		
Dimensión (sólo cuerpo)	418x614x736 mm / 16.45x24.17x28.97 pulgada		
Peso neto (sólo cuerpo)	Approx. 70Kg/155libras (Consumible excluido)		
Software incluido	HiTi ProLab, HiTi Print Manager, Controlador X610		
Proceso de dar un título	BSMI, FCC, CE , CCC, NCC , cTUVus		
Consumibles	Cinta mono Y / M / C / O		230m de largo cada uno
	Papel de rodillo de 6" (152 mm)		115m de largo
Requerimientos del Sistema	Win7 y superiores		
Manera de imprimir	Conexión a PC		
Temperatura de Operación	15°C~32°C (59°F~90°F)		

* La velocidad de impresión del Modo Fino es solo la mitad con el Modo Estándar. 6x4 "es 3se, 6x8 es 6sec y 6x9 es 7sec.

Las especificaciones están sujetas a cambios sin previo aviso.

Información de servicio al cliente

Soporte en línea

Para consultas, por favor inicie sesión e HiTi Inc., en la página web en www.hiti.com donde los usuarios pueden descargar controladores libres actualizados, aplicaciones y las últimas plantillas.

Oficina de Ventas

台灣-全球總部 Taiwan - Global Headquarters

誠研科技股份有限公司 HiTi Digital (Taipei), Inc.

231 新北市新店區北新路三段 225 號 9 樓

9F., No.225, Sec. 3, Beixin Rd., Xindian Dist., New Taipei City 231, Taiwan (R.O.C.)

TEL: +886-2-2912-6268

FAX: +886-2-2912-6118

中國蘇州 Suzhou China

誠研科技蘇州有限公司 HiTi Digital (Suzhou), Inc.

215125 苏州工业园区苏州大道东381号商旅大厦1701室

Room 1701, No. 381, Suzhou Ave. East, Suzhou Industrial Park,
Suzhou City, Jiangsu Province, China

TEL: +86-512-82281688-2195

FAX: +86-512-82281690

Singapore

HiTi Digital Singapore Pte Ltd

No. 237 Alexandra Road, #05-14, The Alexcier Singapore 159929.

TEL: +65-6475-1885

FAX: +65-6475-2281

U.S.A. (North America)

HiTi Digital America, Inc.

675 Brea Canyon Rd., Suite 7 Walnut, CA 91789, U.S.A.

TEL: +1-844-319-0099, +1-909-594-0099

FAX: +1-909-598-0011

Latin America

HiTi Digital, Inc. Oficina de Enlace en México

Pilares 506 Col. Del Valle Del. Benito Juárez CDMX 03100 MÉXICO

TEL: +52 (55) 7587-4057 , +52 (55) 7587-4058 ,+52 (55) 7587-4059

+52 55 7587-4060

FAX: +1-925-2622375

Europe

HiTi Digital Europe S.r.l

Via Walter Marcobi 4, 21100 Varese, Italy

TEL: +39 03321765314

Technical Support: +39 03321765312

FAX: +39 03321765315



Copyright © 2020 HiTi Digital, Inc. All Rights Reserved.

All trademarks and brand names are properties of respective companies.