

# HiTi P310W

## Manual del usuario



# TABLA DE CONTENIDO

## Capítulo 1. Información de seguridad importante

Entornos de uso .....	1-1
Instrucciones de manipulación .....	1-2
Instrucciones de manipulación para consumibles e impresiones .....	1-3

## Capítulo 2. Instalación y configuración

Tabla de contenido .....	2-1
Nombre y función de las partes .....	2-2
Conexión del cable de alimentación .....	2-2
Carga de la cinta .....	2-3
Carga de papel .....	2-3

## Capítulo 3. Conexión con la impresora

Aplicación gratuita (Prinbiz) .....	3-1
Conexión inalámbrica .....	3-1
Conexión con la PC .....	3-1

## Capítulo 4. Mensaje de los indicadores LED

Mensaje de los indicadores LED .....	4-1
--------------------------------------	-----

## Capítulo 5. Servicio posventa

Especificaciones .....	5-1
------------------------	-----

# Capítulo 1. Información de seguridad importante

Este manual proporciona instrucciones detalladas para el uso seguro de la impresora. Lea detenidamente este manual antes de utilizar la impresora para garantizar que está realizando un uso seguro.

En este manual, existen notas que requieren atención especial. Para un funcionamiento seguro, los avisos de seguridad se separan de la siguiente manera:



La manipulación incorrecta puede causar heridas graves y/o lesiones físicas a los usuarios.



Explicación sobre la causa del problema y la condición ambiental.

- ◆ Es sumamente difícil pronosticar todos los peligros existentes durante la configuración y utilización de la impresora. Por lo tanto, las advertencias de este manual de funcionamiento y de los otros documentos de la impresora no pueden abarcar todas las situaciones. En caso de realizar una operación o mantenimiento no descrito en este manual, el usuario será el responsable de tomar todas las precauciones en torno a la seguridad.
- ◆ La operación y la notificación de mantenimiento descritas en este manual y en otros documentos están concebidas para la utilización correcta de la impresora. En caso de utilizar la impresora para otra finalidad, el usuario será el responsable de tomar todas las precauciones en torno a la seguridad.
- ◆ No realice una operación prohibida en este manual y en otros documentos.
- ◆ No se puede garantizar el contenido que no se puede imprimir debido a una falla al utilizar esta impresora.

## · Entornos de uso

Para utilizar la impresora de forma segura, preste atención a los siguientes puntos:



No permita que los niños toquen la impresora o los cables. Esto podría causar accidentes o descargas eléctricas.



No coloque la impresora en una ubicación húmeda o polvorienta. Esto podría causar incendios, descargas eléctricas o problemas con la impresora. No coloque la impresora en lugares expuestos a polvo, arena o humedad elevada, como baños, aguas termales o en la calle.



No coloque la impresora en una ubicación desnivelada o inclinada. La impresora podría caerse o tumbarse y causar lesiones graves.



No coloque la impresora a bajas temperaturas, como en un campo de ski, pista de patinaje o al aire libre con luz solar directa.



No coloque jarrones, macetas, tazas o cualquier otro objeto que contenga agua o metales sobre la impresora. El derrame de agua o la caída de objetos metálicos dentro de la impresora podrían causar incendios y descargas eléctricas. En caso de un derrame de agua o caída de objetos metálicos dentro de la impresora, apague de inmediato la alimentación de la impresora.



No bloquee las aberturas de la impresora. En caso de que la abertura esté bloqueada, el calor permanecerá dentro de la impresora y podría provocarse un incendio.

# Capítulo 1. Información de seguridad importante

## · Instrucciones de manipulación

Al manipular la impresora, preste atención a los siguientes puntos:



Levante la impresora desde su caja y colóquela sobre una mesa o escritorio firme y estable.



Al mover la impresora, sujete el borde inferior de la misma.



En caso de que se produzca una caída de la impresora durante el transporte, comuníquese con los distribuidores o centro de servicio técnico de HiTi para solicitar la inspección de la impresora. La utilización de la impresora con posibles daños sin realizar una inspección correcta podría causar incendios o descargas eléctricas.



No desarme o remodele la impresora. Algunas secciones de la impresora contienen una tensión elevada o aumentan su temperatura. Ignorar esta advertencia podría causar descargas eléctricas, incendios o quemaduras.



Asegúrese de que la alimentación esté apagada y que el cable de alimentación se haya extraído de la impresora antes de realizar su transporte.



Tenga cuidado al transportar la impresora sobre pisos resbaladizos.



Asegure el cable de alimentación de forma firme durante la utilización de la impresora.



El cabezal térmico alcanza una temperatura elevada durante el funcionamiento, pero esta situación es normal. Bajo ninguna circunstancia, toque el cabezal térmico. Tocar el cabezal térmico puede causar lesiones o daños a la impresora.



Tocar directamente la superficie del cabezal térmico puede causar daños al cabezal térmico. El ingreso de objetos duros en la impresora también puede causar daños en el mecanismo de la impresora. En estos casos, no utilice la impresora mientras exista algún obstáculo dentro de la impresora.



No intente realizar un mantenimiento de la impresora más allá de las instrucciones especificadas en este documento. En caso de un problema irreparable, comuníquese con los distribuidores o centro de servicio técnico de HiTi.

# Capítulo 1. Información de seguridad importante

## · Instrucciones de manipulación para consumibles e impresiones

Al manipular la cinta de tinta, el papel y las impresiones, preste atención a los siguientes puntos:

### Manipulación del papel



- Utilice sólo el papel especificado por HiTi.
- Almacene el papel de forma plana.
- Almacene el papel en un lugar seco y oscuro para evitar la luz solar directa.  
(Temperatura inferior a 30°C, humedad: inferior al 60%).
- No toque la superficie del papel antes de realizar la impresión a fin de evitar que existan marcas de los dedos.

### Manipulación de la cinta de tinta



- Utilice sólo la cinta de tinta especificada por HiTi.
- Almacene la cinta de tinta en un lugar fresco y evite la exposición a la luz solar directa.  
(Temperatura inferior a 30°C, humedad: inferior al 60%).

### Manipulación de las impresiones



- Almacene la cinta de tinta en un lugar fresco y evite la exposición a la luz solar directa.
- Almacene las impresiones alejadas de solventes o líquidos orgánicos que podrían cambiar o deteriorar los colores.



Al desechar la cinta de tinta, manipúlela como un residuo industrial nocivo.



Tenga cuidado al manipular el papel a fin de evitar sufrir lesiones en las manos o cortes con el papel.

### FCC Statement:

This device complies with part 15 of the FCC Rules. Operation is subject to the following two conditions:

- (1) This device may not cause harmful interference, and
- (2) this device must accept any interference received, including interference that may cause undesired operation.

NOTE: This equipment has been tested and found to comply with the limits for a Class B digital device, pursuant to part 15 of the FCC Rules. These limits are designed to provide reasonable protection against harmful interference in a residential installation.

This equipment generates, uses and can radiate radio frequency energy and, if not installed and used in accordance with the instructions, may cause harmful interference to radio communications. However, there is no guarantee that interference will not occur in a particular installation.

If this equipment does cause harmful interference to radio or television reception, which can be determined by turning the equipment off and on, the user is encouraged to try to correct the interference by one or more of the following measures:

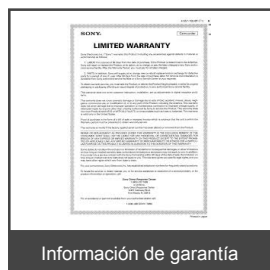
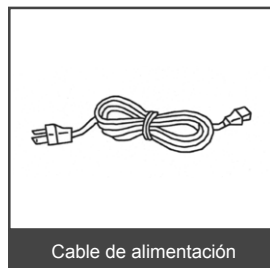
- Reorient or relocate the receiving antenna.
- Increase the separation between the equipment and receiver.
- Connect the equipment into an outlet on a circuit different from that to which the receiver is connected.
- Consult the dealer or an experienced radio/TV technician for help.

Changes or modifications not expressly approved by the party responsible for compliance could void the user's authority to operate the equipment.

## Capítulo 2. Instalación y configuración

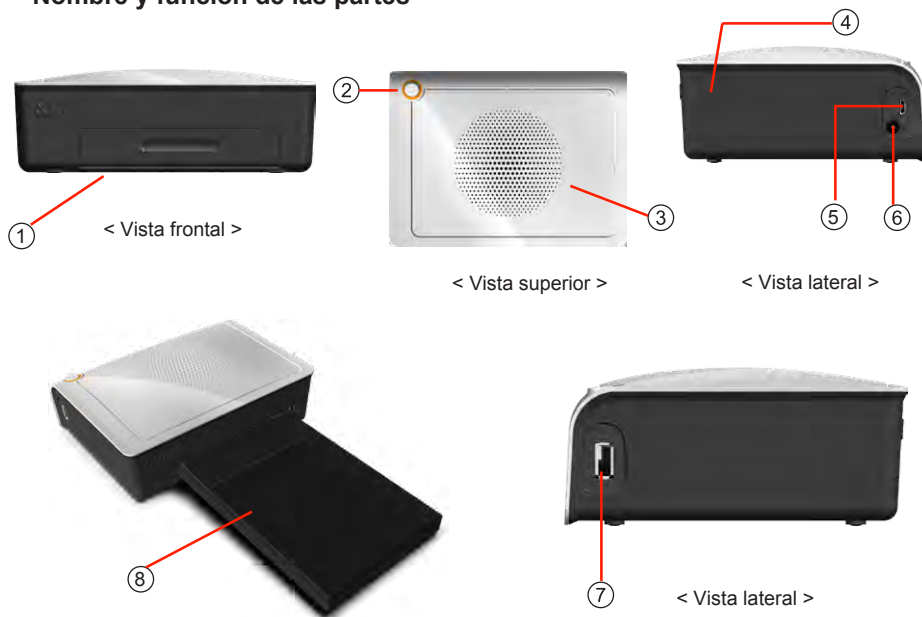
### • Tabla de contenido

Extraiga la impresora y los accesorios de la bolsa de accesorios e inspeccione el contenido.



## Capítulo 2. Instalación y configuración

### · Nombre y función de las partes

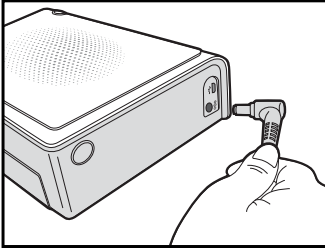


Núm	Nombre	Función
①	Tapa del casete de papel	Presione hacia abajo la tapa y luego ábrala. Coloque aquí el casete de papel.
②	Interruptor de encendido/apagado	Este interruptor permite encender/apagar la alimentación de la impresora.
③	Ventilación de calor	No bloquee esta ventilación para evitar un sobrecalentamiento de la impresora.
④	Interruptor de la tapa de la cinta	Abra la cubierta al reemplazar la cinta o al realizar el mantenimiento.
⑤	Puerto USB	Para la conexión con la PC.
⑥	Conector de alimentación	Permite conectar el cable de alimentación.
⑦	Ranura USB	Permite conectar el adaptador del lector de tarjetas.
⑧	Casete de papel	Entrada/salida del papel.

## Capítulo 2. Instalación y configuración

### · Conexión del cable de alimentación

Conecte el cable de alimentación de acuerdo con las instrucciones de seguridad que se detallan a continuación.



Conecte el cable de alimentación de la impresora al conector de alimentación y luego enchúfelo al tomacorriente.



Antes de conectar el cable de alimentación, asegúrese de que la impresora esté apagada.



La inserción incorrecta del cable de alimentación puede causar incendios o daños a la impresora.



No inserte o extraiga el cable de alimentación con las manos húmedas. Esto podría causar una fuga eléctrica.



No provoque daños o realice alguna modificación al cable de alimentación. Un abuso del cable de alimentación, como colocar objetos pesados sobre este, tirarlo con fuerza o girarlo, podría causar incendios y descargas eléctricas.



Al mover la impresora, asegúrese de apagar la alimentación de la impresora y extraer el cable de alimentación para que no exista ninguna conexión con otros dispositivos. De lo contrario, el cable de alimentación podría sufrir daños y provocarse incendios y descargas eléctricas. Además, es posible que existan caídas causadas por el cable.

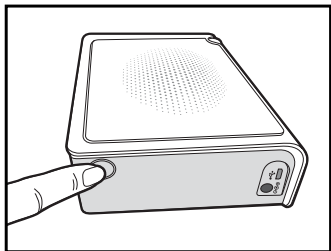


Por razones de seguridad, extraiga el cable de alimentación de la impresora si la impresora no se utilizará durante un período extenso.

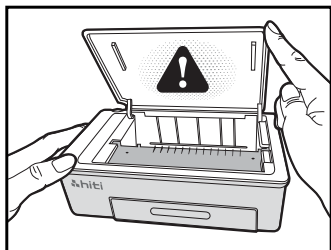


## Capítulo 2. Instalación y configuración

### · Carga de la cinta



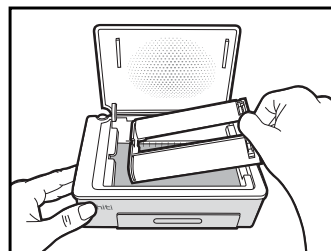
1. Abra la tapa de la cinta presionando el interruptor de la tapa de la cinta.



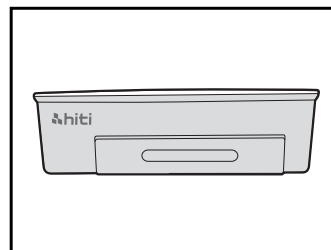
2. Levante la tapa de la cinta. El cabezal de impresión debe calentarse para realizar correctamente las funciones previstas del producto.



¡NO TOQUE EL CABEZAL DE IMPRESIÓN DURANTE O INMEDIATAMENTE ANTES O DESPUÉS DEL PROCESO DE IMPRESIÓN!



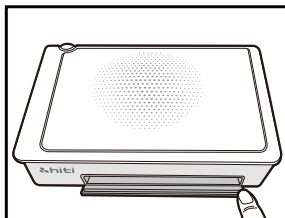
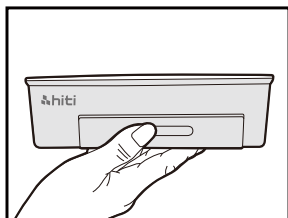
3. Inserte el cartucho de cinta.



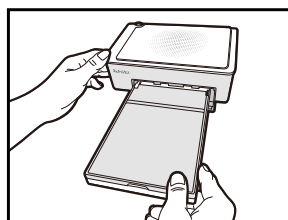
4. Cierre la tapa de la cinta.

## Capítulo 2. Instalación y configuración

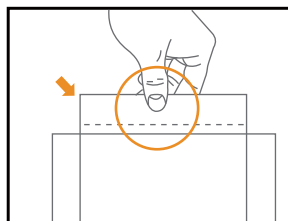
### · Carga de papel



1. Abra la tapa del casete de papel. En primer lugar, presione hacia abajo la tapa y luego ábrala.



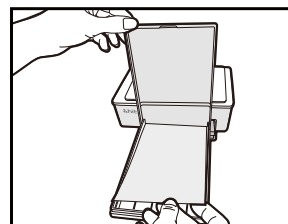
2. Coloque aquí el casete de papel.



3. Extraiga cuidadosamente el papel.



**SUJETE EL LADO PERFORADO DEL PAPEL FOTOGRÁFICO Y EVITE TOCAR LA SUPERFICIE AL EXTRAERLO DEL EMBALAJE.**



4. Abra el casete de papel e inserte el papel en el casete de papel. Sugerimos colocar menos de 15 hojas de papel a la vez para evitar errores.



**ASEGÚRESE DE COLOCAR EL PAPEL CON LA SUPERFICIE CORRECTA (LA SUPERFICIE BRILLOSA HACIA ARRIBA Y EL LOGOTIPO DE HITI HACIA ABAJO).**

## Capítulo 3. Conexión con la impresora

### · Conexión inalámbrica

Paso 1: descargue e instale la aplicación gratuita “Prinbiz” en el dispositivo portátil. Puede descargarla desde Apple Store o Google Play.

Paso 2: conecte el dispositivo portátil a la impresora P310W (SSID: HiTi P310W).

Paso 3: una vez que se realice la conexión, puede comenzar a utilizar la aplicación Prinbiz para editar e imprimir fotografías.

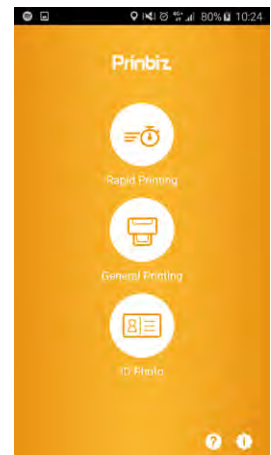
1



2



3



## Capítulo 3. Conexión con la impresora

### · Conexión con la PC

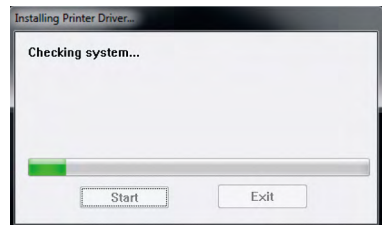
Paso 1: conecte la PC a la impresora P310W con el cable USB.

Paso 2: instale el controlador de la impresora siguiendo los pasos que se detallan a continuación.

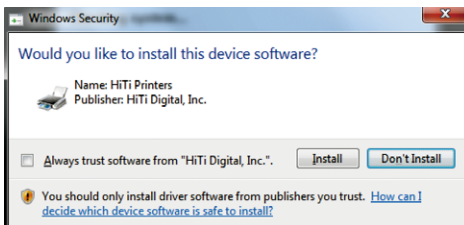
Paso 3: Descargue IDQuickDesiree desde el CD y puede editar y crear su propio formato de ID



1. Instale el controlador del CD para ejecutar y presione Start (Iniciar).



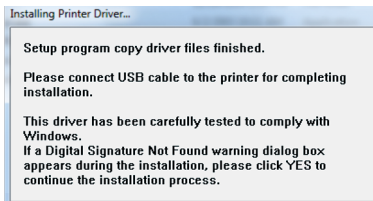
2. Encienda la impresora para continuar.



3. La PC instalará el controlador de la impresora.



4. Seleccione el tipo de conexión de PC entre USB o WiFi



5. La instalación se completa después de seleccionar WiFi o conectar el cable USB a la impresora

## Capítulo 4. Mensaje de los indicadores LED

Rojo	Error  Parpadeo (cuando ocurre un error, el mensaje de error aparecerá en los dispositivos móviles)	Parpadeo 1 vez: tapa de la cinta no cerrada o no existe cinta Parpadeo 3 veces: cinta vacía Parpadeo 4 veces: sin papel Parpadeo 5 veces: atasco de papel o atasco de cinta Parpadeo 13 veces: no se puede actualizar el firmware
Verde	Espera, lista	Presione el interruptor de encendido/apagado para encender la impresora.ligar a energia.  Se puede apagar la impresora presionando el interruptor de encendido/apagado durante 3 segundos.
	Parpadeo rápido cada 0, 1 segundos	Transmisión de información de impresión/ actualización del firmware
	Parpadeo lento cada 0, 5 segundos	Imprimiendo
Azul	<p><b>Modo de restablecimiento de conexión inalámbrica</b></p> <ul style="list-style-type: none"> <li>- Presione el interruptor de encendido/apagado durante 6 segundos hasta que el indicador LED parpadee de color azul.</li> <li>- Presione una vez más el interruptor. Una vez que el indicador LED cambie a verde, esto significa que se realizó el restablecimiento.</li> </ul>	

## Capítulo 5. Servicio posventa

Comuníquese con los distribuidores o centro de servicio técnico de HiTi para obtener información sobre el servicio posventa..

### · Especificaciones\*

Resolución	300*300 dpi
Velocidad de impresión	47 seg
Tamaño de impresión	4*6"
Capacidad del casete de cinta	60 impresiones/casete
Capacidad del casete de papel	Hasta 30 hojas
Formatos de archivo compatibles con la aplicación	JPEG, PNG, BMP
Alimentación	Adaptador de CC de 19 V y 65 W
Puerto de E/S	Micro-B.
Transferencia de datos	Wi-Fi, cartão SD, PC
Sistemas operativos compatibles con PC	iOS, Android, Win XP, VISTA, Win 7, Win 8, MAC OS*10.6 y superior
Sistemas operativos compatibles con la aplicación	iOS5.1.1, Android 4.0.3
Dimensiones	186 x 138 x 64,5 mm Menos de 1 kg

\* Especificaciones sujetas a cambios sin previo aviso.